

2026

4

No.242

# YOSANO

広報よさの



● 今月の表紙

岩滝小学校卒業証書授与式

● 主な記事

02 与謝野町は合併 20 年。

04 【特集】 令和 8 年度予算と主な事業

12 【連載 01】 加悦鉄道（加悦～丹後山田）開業 100 年

# Yosano Town



石川混声合唱団の皆さん



# 20th Anniversary



与謝野児童合唱団エンゼルハーモニーの皆さん

与謝野町の  
美しい町並みも  
好きです。

お米が  
おいしくて  
やさしい人が  
いっぱいいる  
与謝野町



## 皆さんが一生の幸福を 実感できるまちへ

今日、私たちは確信をもって宣言いたします。与謝野町は、三つのまちが合わさっただけの場所ではありません。私たちの心が溶け合い、一つの鼓動を打ち鳴らす、ゆるぎない「ひとつのまち」になったと。この20年は単に制度を整えた「統合の歴史」ではなく、心と心を結び、違いを力に変えてきた「融合の軌跡」であります。

合併によって生まれたこの与謝野町を、私たちは今日、代えがたい「唯一無二のふるさと」へと創り上げました。20年前の決断を、未来永劫「最高の正解」として語り続けるよう、この誇り高きまちを次世代へ引き継いでいくことを、ここに固くお誓い申し上げます。 \* 町長の式辞から一部抜粋



# 与謝野町は

2016 ▶ 2026  
平成18年に加悦町、岩滝町、野田川町が合併し、与謝野町が誕生しました。

第2部では、与謝野児童合唱団エンゼルハーモニーと石川混声合唱団の皆さんが心を込めた合唱を披露しました。子どもたちの澄んだ歌声と大人の豊かなハーモニーが会場に響き渡り、これまでの歩みを振り返るとともに、未来への希望を感じさせるひとときとなりました。来場者は静かに耳を傾け、歌い終わると大きな拍手が送られました。  
また、会場では町内の小・中学生が「与謝野町の未来」をテーマに思いを書き込んだ桜の木の展示やメイキング映像の上映も行い、子どもたちの願いが式典に彩りを添えました。

# 合併20年。

これまでまちづくりにかかわってこられたすべての方々への感謝の思いを伝えるとともに、未来に向けたまちづくりへの決意を述べました。その後、模範町民表彰および特別職員表彰を行い、さらにまちづくりの推進に尽力された7部門119人を表彰。各部門を代表する7人に賞状が手渡され、会場は温かな拍手に包まれました。

3月1日、与謝野町合併20周年を祝う記念式典を開催し、京都府知事代理の古川博規副知事をはじめ、国會議員や府議會議員、近隣5市2町の首長・議長、町内の各種団体の代表や区長、感謝状贈呈者など約300人が出席し、町の節目を祝いました。会場は祝意に満ちた温かな雰囲気にも包まれ、これまでの歩みを振り返るとともに、未来への思いを新たにす機会となりました。

与謝野町の  
やさしい人々  
大好きです

これまでの歩みに  
感謝を込め、  
未来への  
新たな一歩を誓う

伝統を残し、  
近所の人も仲がいい  
与謝野を  
保ってほしい。  
6年

### 基金の状況 **貯金**

令和4年度決算額	16億1,800万円
令和5年度決算額	15億1,500万円
令和6年度決算額	15億2,800万円
令和7年度見込額	10億8,000万円
令和8年度見込額	5億8,300万円

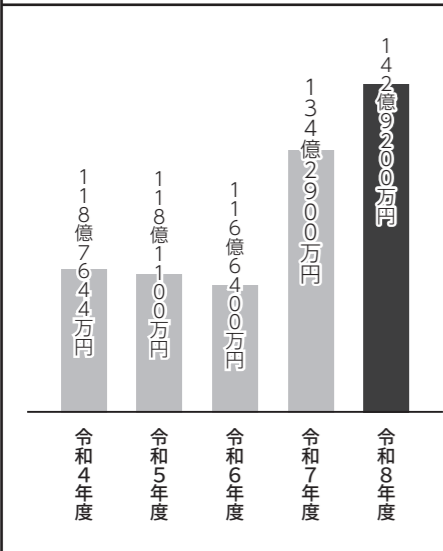
※ 財政調整基金のみの残高

### 町債の状況 **借金**

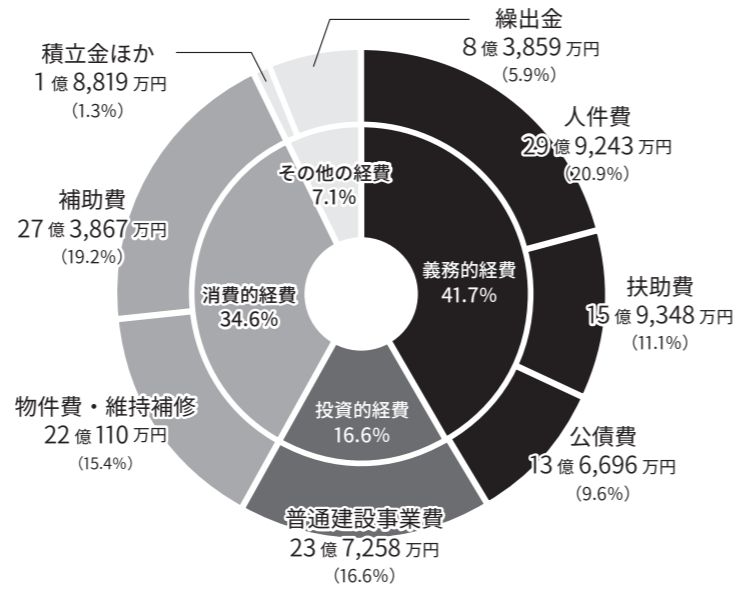
令和4年度決算額	約251億円
令和5年度決算額	約235億円
令和6年度決算額	約219億円
令和7年度見込額	約213億円
令和8年度見込額	約215億円

※ 全会計の残高

### 【一般会計】 当初予算額の推移



### 一般会計の歳出 (まちが使うお金)



### 特別会計・公営企業会計予算

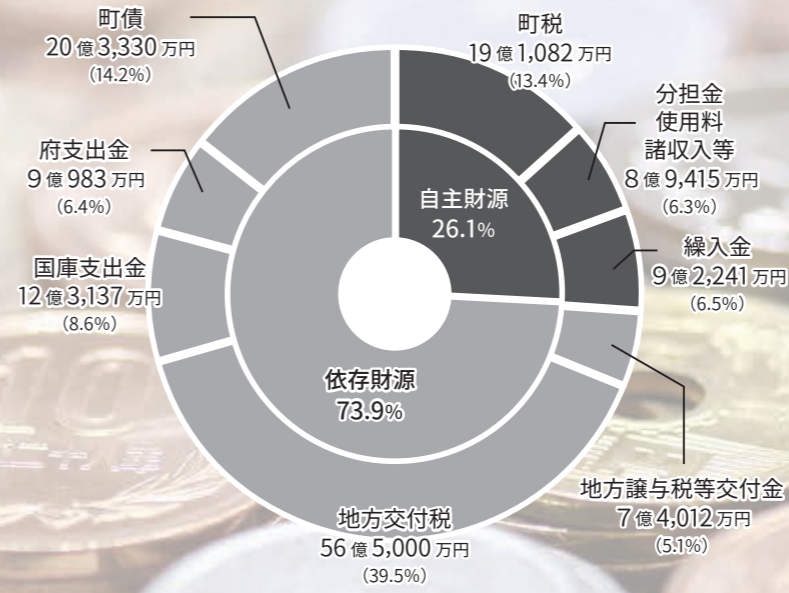
会計別項目	令和8年度予算	前年度対比
宅地造成事業特別会計	6,293万円	0.0%
介護保険特別会計	30億8,528万円	1.9%
土地取得特別会計	59万円	28.3%
国民健康保険特別会計	21億3,103万円	▲4.2%
後期高齢者医療特別会計	4億3,892万円	7.0%
財産区特別会計	9,578万円	▲3.3%
水道事業会計 (公営企業会計)	13億7,115万円	12.2%
下水道事業会計 (公営企業会計)	19億5,528万円	▲2.6%
計	91億4,096万円	1.0%

#### 特別・公営企業会計の概要

特別会計は特定の事業を行うための会計で、基本的な行政サービスを行う一般会計から切り離して管理しています。また、公営企業会計は民間企業と同じように事業収益によって経営しており、こちらも一般会計と切り離して管理しています。8会計の総額は91億4096万円となり、前年度と比較して1.0%の増加となっています。

水道事業会計では、「与謝野町水道施設耐震化計画」にもとづき管路の耐震化や浄水場設備の更新ほか、検針業務の効率化をめざした水道スマートメータの本格運用を開始するなど、前年度から12.2%の増加となっています。

### 一般会計の歳入 (まちに入ってくるお金)



当初予算の詳細は、町ホームページからご覧いただけます。

※ 各項目の小数点第2位を切り捨てていますので、%の合計が一致しない場合があります

与謝野町では厳しい財政状況が続く中、限られた財源を活用して「住民に寄り添うやさしいまちづくり」を実現するための令和8年度予算を編成しました。

皆さんに納めていただいた税金がどのように活用されているのか、今月号では令和8年度当初予算の概要をお知らせします。

企画財政課  
☎43・9015

令和7年度 一般会計当初予算額

**134億2,900万円**

令和8年度 一般会計当初予算額

**142億9,200万円**

令和7年度から

**8億6,300万円の増加**

【主な要因】

人件費 … 1億5,111万円の増加  
普通建設事業費 … 7億5,821万円の増加

#### 【一般会計】 骨格予算ではあるが 過去最大

令和8年度予算は、町長・町議会議員選挙を控えていることから、新規施策や政策的経費を極力抑え、義務的経費を中心に編成した「骨格予算」となっています。その一方で、長引く物価高騰の影響を受ける住民生活への対応をはじめ、子育て・教育分野への対応や、保健・福祉、防災・減災など、住民の皆さんの健康や暮らしなどを守るため、年度当初から取り組む必要がある事業を計上しています。

予算総額は142億9200万円となりました。人件費などの経常経費の増額に加え、複数年度にわたって実施する学校給食センター施設整備事業や認定こども園施設整備事業の推進により普通建設事業費が増加し、骨格予算ではありますが合併以降で最大規模となっています。

歳入の主な内訳は、地方交付税が全体の39.5%を占め、町税が13.4%、国庫支出金が8.6%となっており、国や府からの財源に依存する財政構造となっています。また、町債(まちの借金)は、野田川地域の認定こども園や学校給食センター

# 子育て世代の声を まちづくりに

「第3次与謝野町総合計画」（以下、第3次計画）の策定に向け、子育て世代の声をまちづくりに生かすため、町内のこども園・保育園の保護者会と幼稚園・小中学校のPTA役員の皆さんにご協力いただき、「よさのみらい会議・子育て世代編」を、令和7年12月2日と9日の2日間、野田川わーくぱるにおいて開催しました。

今月号では、与謝野町の良さや日常生活の課題、これからのまちづくりへの期待など、参加された皆さんから寄せられた声を紹介しします。 図 企画財政課 ☎ 43-9015



グループに分かれて対話を深める皆さん

## 与謝野町での 子育ての良いところ

当日は、少人数のグループに分かれ、「子育てするならこのまちで」をテーマに対話を深めました。参加者からは、与謝野町ならではの環境や地域のつながりを評価する声が多く聞かれました。

### 良いところ、 おすすめできること

- 自然が豊かで、子どもがのびのび遊べる
- 住宅が密集しておらず、安心して外遊びができる

## 参加者から 寄せられたご提案

与謝野町での子育ての課題として、生活環境をより良くするための提案も多く寄せられました。

### 提案

- 安全に遊べる「公園や遊具の整備」
- 雨や雪の日でも遊べる「屋内の遊び場」
- 家族で利用できる「飲食店や買い物環境」
- 子どもが自分で移動できる「交通手段」
- 習いごとや学校などの「選択肢の充実」

- 地域の人とあいさつが交わせる環境
- 小規模な学校で子どもに目が届きやすい
- 産後ケア制度など子育て支援がある
- 参加者の声
  - 「自然の中で思い切り遊べるのが与謝野町の魅力です」
  - 「地域の人が子どもを見守ってくれている安心感があります」



立ち上がりさらに議論を深める皆さん

## 子育てしやすい まちをめざして

- 「雨の日でも子どもが遊べる場所があると助かります」
- 「子どもが自分で移動できる交通があると活動の幅が広がります」

そのほか、子育て支援制度の充実や手続きの分かりやすさ、子どもたちが安心して過ごせる環境づくりなどについても多くのご意見をいただきました。与謝野町では、今回いただいた貴重な声を第3次計画に反映し、子どもたちが安心して成長できる、子育てしやすいまちづくりを進めていきます。

【特集】 令和8年度予算と主な事業



教育・スポーツ・文化活動に寄り添う

## 小学校教育振興事業

予算額 (2,696 万円) / 学校教育課

小学校プールの老朽化や夏場の水泳授業を実施するため、全小学校の水泳授業をクアハウス岩滝で実施します。



健康・福祉に寄り添う

## 障害者福祉サービス利用者生活支援事業

予算額 (1,167 万円) / 福祉課

障害者福祉サービスを利用されている方の食事代の一部、また、障害福祉サービス事業所が提供する食事回数に応じて費用の一部を助成します。



健康・福祉に寄り添う

## 物価高騰対応生活者支援事業

予算額 (4,534 万円) / 福祉課

65歳以上の住民の方に、お一人あたり5,000円分の商品券を追加配布します。  
※ 500円券×10枚



※ 画像は住民の皆さんにお配りした商品券

教育・スポーツ・文化活動に寄り添う

## 学校給食センター施設整備事業

予算額 (17 億 3,261 万円) / 学校教育課

町内の小・中学校に通う子どもたちに安心・安全な給食を提供するため、新たな学校給食センターを整備します。

※ 令和8年度中に供用開始予定

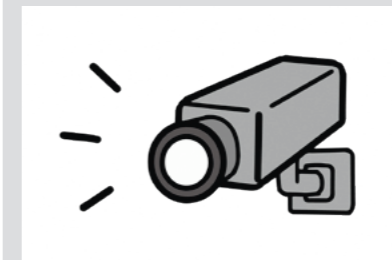


環境・暮らしに寄り添う

## 見守りカメラの設置支援

予算額 (156 万円) / 総務課

地域の方々による高齢者や子どもたちの見守りを目的とするカメラの設置を支援します。



子ども・子育てに寄り添う

## 乳児等通年支援事業

予算額 (85 万円) / 子育て応援課

働き方にかかわらず子育て世帯への支援を強化するため、満3歳未満の児童にこども園などに通園できる環境を提供します。



●学童野球チーム「天橋ボーイズ」

天橋ボーイズ、神明杯で堂々の第3位！



笑顔でベンチに戻る選手たち

1月10日から12日にかけて、兵庫県加古川市の河川敷両荘グラウンドなどで開催された「第17回神明杯(主管：神明球団本部)」において、天橋ボーイズが初出場ながら第3位に輝きました。同チームは令和6年に発足し、宮津・与謝地域で学童野球に取り組む小学6年生が所属しています。

神明杯には、北海道から徳島まで全国各地から32チームが出場。天橋ボーイズは1・2回戦ともに投打がかみ合った試合運びで勝ち進み、3回戦ではオール能美(石川県)と対戦しました。接戦の末、7対5で勝利し、決勝トーナメント進出を決めました。

決勝トーナメントの準決勝では京都乙訓選抜(京都府)と対戦。最後まで粘り強くプレーしましたが、1対5で惜しくも敗れました。それでも選手たちは、日ごろの練習の成果を存分に発揮し、最後まで全力でプレーする姿で大会を大いに盛り上げました。今回の経験は選手たちにとって大きな自信となり、中学校進学後のさらなる成長と活躍が期待されます。



第3位の表彰式の様子

模範町民表彰

江原 義典さん(後野)

江原義典さんが、多年の功績と善行により他の町民の模範となるとして、模範町民表彰を受賞されました。

江原さんは、平成20年から与謝野町障害者福祉会会長を現在まで務められ、障害のある方々の自助活動の機会や場の提供に尽力されてきました。また、障害者理解の促進に向け、教育・福祉の両面で活動されるなど、本町の障害者福祉の推進に多大な貢献をされてきました。

多年にわたるご労苦に対し、心より感謝申し上げます。



旭日単光章(高齢者叙勲)

西川 貞子さん(弓木)

西川貞子さんが、多年にわたり地方自治の分野で功績を挙げた方を表彰する「高齢者叙勲」において、旭日単光章を受章されました。

西川さんは、昭和58年4月から平成11年4月まで16年もの間、旧岩滝町議会議員として在職し、同議会総務文教常任委員会委員長、同議会広報委員会副委員長などの要職を歴任され、町政並びに地方自治の発展および住民福祉の向上に多大な貢献を果たされました。

このたびの受章、まことにおめでとうございます。

農林水産大臣表彰(統計功労者表彰)

石出 一乃さん(岩滝)

石出一乃さんが、2025年農林業センサスに調査員として従事するなど、農林業施策の基礎資料整備に寄与し、他の模範となる調査員として農林水産大臣表彰を受賞されました。

石出さんは、これまで7回にわたり同センサスの調査員を務められるなど、農林業に関する専門的な知識の習得にも努めながら地域の特性を把握し、円滑に業務を遂行されました。

多年にわたるご労苦に対し、心より感謝申し上げます。



特別職員表彰

岡田 三栄子さん(岩滝)

岡田三栄子さんが、公的な職務を通じて多年にわたり町の発展に尽力されたとして、特別職員表彰を受賞されました。

岡田さんは、平成18年から町教育委員会委員および与謝野町宮津市中学校組合教育委員会委員として、令和6年までの17年8ヵ月もの間、地域の教育振興に尽力し、学校教育および社会教育の充実・発展に多大な貢献をされました。

多年にわたるご労苦に対し、心より感謝申し上げます。

特別職員表彰

阿路川 正和さん(岩屋)

阿路川正和さんが、公的な職務を通じて多年にわたり町の発展に尽力されたとして、特別職員表彰を受賞されました。

阿路川さんは、民生委員・児童委員として平成25年から令和7年まで12年もの間、同委員活動の基本的な人権の尊重を原点に、地域内の子どもから高齢者までの見守り活動を積極的に実践されるなど、地域福祉の向上に多大な貢献をされました。

多年にわたるご労苦に対し、心より感謝申し上げます。



総務大臣表彰

八若 礼子さん(岩滝)

八若礼子さんが、多年にわたり選挙制度の普及など民主政治の確立のために尽力し、顕著な功績を挙げられた方を表彰する「国民参政135周年・普通選挙100周年・婦人参政80周年記念選挙関係功労者表彰」において、総務大臣表彰を受賞されました。

八若さんは、平成8年に岩滝町明るい選挙推進協議会(現与謝野町明るい選挙推進協議会)委員に就任されて以来、現在に至るまで約30年にわたり、住民の皆さんが政治や選挙に十分な関心を持ち、清き一票を公平・公正に投票できる環境づくりに貢献されてきました。

多年にわたるご労苦に対し、心より感謝申し上げます。

功績・功労をたたえて

旧岩滝町議会議員を多年にわたり務められた西川貞子さんが、旭日単光章を受章されました。また、石出一乃さんが2025農林業センサスの統計調査員として農林水産大臣表彰を、八若礼子さんが明るい選挙推進協議会委員を多年にわたり務められた功績により総務大臣表彰を、それぞれ受賞されました。また、3月1日に執り行った「与謝野町合併20周年記念式典」において、江原義典さんを模範町民、岡田三栄子さんと阿路川正和さんを特別職員として、それぞれ表彰しました。皆さんの主な功績をご紹介します。



## ● Kayadani 仕事体験報告会

### 仕事体験で広がる将来の選択肢



町内の事業所でインターンシップに取り組む生徒

**2/6** 宮津天橋高校加悦谷学舎において、Kayadani 仕事体験(インターンシップ)の報告会が開催されました。同学舎では、就職先の選択肢を広げることや仕事に対する意識を高めることを目的に、令和5年度から地元企業の協力を得て、冬休み期間に仕事体験を実施しています。今年度は2年生13人が11の事業所で各種業務を体験し、そのうち7人の生徒が、それぞれの職場で経験して学んだことを発表しました。実体験をもとにした発表はどれも説得力があり、達成感や自信、今後への意気込みが強く感じられる内容でした。

また、発表会を見学した受入事業所の方々から生徒へエールが送られたほか、休憩時には生徒が受入先の方々に改めて感謝の言葉を伝えたり、談笑したりする場面も見られました。今回のインターンシップが、お互いにとって充実した時間であったことがうかがえました。

なお、この発表会には1年生も見学し、発表を真剣に聞きながらメモを取る姿が見られました。地域と学校の双方にとって、働くことについて前向きに考える機会となりました。



堆積したカキ殻をスコップで除去する参加者

## ● よさの環境みらい 2026

### 楽しみながら環境について考える



手回し発電機を使い水素ロケット飛ばしに挑戦する子ども

**3/8** よさの百年の暮らし委員会(愛称:みらいふ)による「よさの環境みらい2026」が野田川わーくばるで開催され、家族連れなど多くの来場者でにぎわいました。

会場にはエコ遊びや体験、リユース品の提供など、環境への関心を高めるブースが出展。水素ロケット体験では、子どもたちが手回し発電機を使って電気分解を行い、水素を発生させる仕組みを学びながら、脱炭素への理解を深めていました。

## ● みんなでカキ殻ひろう DAY

### 阿蘇海環境改善をめざして



阿蘇海に堆積したカキ殻を回収する参加者

**3/15** NPO 法人国際ボランティア学生協会と阿蘇海環境づくり協働会議による「みんなでカキ殻拾う DAY」が、阿蘇海沿岸で実施されました。

ボランティア学生や高校生、地元団体関係者など約70人が参加し、阿蘇海に堆積するカキ殻約4トン回収。回収したカキ殻は農地に散布するなど、与謝野町で回収したものを大地に還元する「自然循環」の取り組みとなりました。

## 与謝野のお米は

# 美しく、おいしい。

与謝野町の中央を流れる野田川。その周囲には肥沃な大地が広がり、古くから稲作の産地として知られています。丹後産コシヒカリは、全国食味ランキングにおいて4年連続(平成23年度産~26年度産)を含む通算12回、最高評価である「特A」を獲得しています。

このたび、「2025年度丹後産コシヒカリおいしいお米コンテスト」および「京のプレミアム米コンテスト」において、長山龍市さんと小谷安博さんが表彰されましたのでご紹介します。



## 2025年度丹後産コシヒカリ おいしいお米コンテスト

ながやま りゅういち **長山 龍市**さん(算所) おだに やすひろ **小谷 安博**さん(後野)

丹後産コシヒカリの品質向上に取り組む丹後米改良協会による「2025年度丹後産コシヒカリおいしいお米コンテスト」が開催されました。外観・食味審査の部では長山龍市さんが優秀賞、ほ場審査の部では小谷安博さんが最優秀賞を受賞されました。

本コンテストは、丹後地域でコシヒカリの良食味栽培に取り組む農家を対象に、外観審査、食味審査、ほ場審査を行い、総合的に優秀な生産者を表彰するものです。

今後のますますのご活躍をお祈り申し上げます。



表彰状を手にする小谷さん(左)と長山さん(右)

## 第9回京のプレミアム米コンテスト

おだに やすひろ **小谷 安博**さん(後野)

京都府が主催する「第9回京のプレミアム米コンテスト」において、府内で生産された156点の中から、小谷安博さんが出品した「京式部」が、最高金賞に次ぐ金賞を受賞されました。

本コンテストは、食味分析機器などによる測定と、府民委員による食味審査の1次~3次審査で選抜された上位8点について、お米の食味の専門家や京都の食文化・料理の専門家から構成する7人の委員が食べ比べを行い、評価の高いお米から賞を決定するものです。

今後ますますのご活躍をお祈り申し上げます。



## 自然循環のまち 与謝野町

農地を守ることは「暮らし」「景観」「環境」を守ることにつながります。与謝野町では自然の恩恵を後世に残すため、まちを上げて持続可能な農業を推進しています。本町の農業に関する取り組みは、「YOSANO AGRICYCLE(ヨサノ アグリサイクル)」をご覧ください。



YOSANO AGRICYCLE



【連載 01】加悦鉄道（加悦～丹後山田）開業 100 年

# ガタゴト かやてつ 100年号

## 大正から令和へ - 思い出のレール100年 -

与謝野町の加悦谷地域は、江戸時代中期から丹後ちりめんの生産地として知られていましたが、当時は交通運輸機関に恵まれていませんでした。加悦鉄道の開業は、加悦谷地域にとって非常に大きな出来事であったと伝えられています。

日々の生活の中では、「100年」という年月は実感しづらいものですが、当時の状況に思いを巡らせることで、その意義の大きさに改めて気づかされます。今年の12月5日には、加悦鉄道（加悦～丹後山田間）の開通から100年の節目を迎えます。

今月号から開業100年を記念し、「加悦鉄道」を特集してお届けします。

問 産業観光課 ☎43・9012





## 待ち焦がれた 鉄道だった

鉄道の開通前、丹後ちりめんの反物は、京都市内にもどるように運ばれたのかご存じでしょうか？  
「台数が少なく、とても貴重であつただろう自動車…？」と思ひ浮かべる方もおられと思ひますが、日本の一般家庭において自動車が普及したのは1960〜70年代でした。ですから、当時、丹後ちりめんを運ぶための自動車は存在しませんでした。  
運ぶ方法は、荷馬車やまさかの人力だったようです。背中にしよって運ばれたこともあつたよう、「行きに3日、帰りは2日」と時間を要したとも言われています。そう考えると、待ちに待ち望んだ鉄道であつたことに気づかされます。

## うれしいニュースが 舞い込む

1892（明治25）年、国が建設を予定する鉄道線路を定めた法律「鉄道敷設法」ができ、実際に建設されました。そして、新たに線路の必要性が生じたことから、



1922年（大正11）年に鉄道敷設法が廃止され、「改正鉄道敷設法」ができました。この改正法に予定線の一つとして、「京都府山田ヨリ兵庫県出石ヲ経テ豊岡ニ至ル鉄道」と記されたのです。そのため、鉄道省による現地測量が実施され、地域は歓喜にわきました。

## 自分たちの力で 地方鉄道を企画

この喜びは、住民による「山田、豊岡間鉄道期成同盟会」という組織の結成という行動に表れています。

## 関東大震災の発災で 資料が消失

す。同盟会では、計画されていた鉄道線路の一部である「山田―加悦間」を地方鉄道として、鉄道省に代わり自ら敷設する構想を立てました。さらに、鉄道省にこの区間の早期敷設を強く求めるとともに、鉄道省が実施した実測による測量設計図の情報共有を受けるための申請にまでこぎつけました。

しかし、無情にも1923（大正12）年、関東大震災が発生し、

保管されていた現地測量図や関連する資料がすべて消失。政府は、「山田から出石を経由して豊岡に至る線路」の敷設を断念することとなったのです。

## 強靱な思いで 株式会社を設立

それでも、加悦谷地域の人々は、地方鉄道の敷設を諦めることはありませんでした。経験ある技師に測量や設計を依頼。「加悦―丹後山田間」の線路の敷設に要する金額を見積り、その額に中古の車両を購入する費用などを含め、総額30万円が必要であると試算しました。そして、30万円を資本金として株式会社を設立するため、公募

株式を募集した結果、823人の出資者が現れました。その後、1925（大正14）年、国から地方鉄道設立の免許を得て、翌1926（大正15）年12月5日、ついに悲願の加悦鉄道が開業したのです。

## 結び

待ち望まれて誕生した加悦鉄道が、この後、どのような社会を生きたのか、来月号以降もお伝えします。  
また、令和8年度は加悦鉄道開業100年を記念し、年間を通じて、さまざまなイベントが開催されますので、併せて紹介していきます。



大正13年の路線計画図

## 当時の30万円。 現在の価値に換算すると

お金の価値を単純に比較することは難しいものの、参考値として企業物価指数を用いて現在の金額に換算すると、大正12年の30万円は、令和7年ではおおよそ2億500万円に相当します。



あくまで一つの指標による概算のため、現在、同規模の鉄道を開業しようとする場合、この金額では足りないとも考えられます。また、資金のすべてが、当時の地域住民の方々によって集められたことに、驚かされるばかりです。

## 1年表 — 国の鉄道開業 — 加悦鉄道開業

- 1872（明治5）年 日本初の鉄道「新橋―横浜間」が開業
- 1877（明治10）年 関西発の鉄道「神戸―大阪―京都間」が開業
- ※123号鉄道院蒸気機関車（加悦鉄道2号機関車）が活躍
- 1892（明治25）年 鉄道敷設法の公布
- 1922（大正11）年 改正鉄道敷設法の公布
- ※「京都府山田ヨリ兵庫県出石ヲ経テ豊岡ニ至ル鉄道」の記載があつた
- 鉄道省が現地測量を実施
- 「山田、豊岡間鉄道期成同盟会」が発足
- 1923（大正12）年 関東大震災が発生（9月）
- ※政府は「出石経由、山田、豊岡間の鉄道」敷設を断念
- 1924（大正13）年 地方鉄道の株式会社設立のため出資者を公募
- 1925（大正14）年 地方鉄道設立の免許が得られた
- 1926（大正15）年 加悦鉄道開業（12月5日）

加悦鉄道開業100年を機に、地域の歴史を振り返るとともに、未来に向けて日本の近代化遺産を軸としたまちづくりの推進につなげることを目的に、令和7年9月1日、加悦鉄道（加悦～丹後山田）開業100周年プロジェクト実行委員会を立ち上げました。先月にはキャッチフレーズとロゴマークを決定しました。令和8年度は、加悦鉄道をより感じられる展示や体験型商品の販売など、1年を通じてさまざまな取り組みを進めていきます。

【実行委員会の構成団体】 特定非営利活動法人加悦鐵道保存会、与謝野町観光協会、ちりめん街道を守り育てる会、加悦区、京都北都ブランドマーケティング株式会社、阿蘇ベイエリア活性化委員会、社会教育課、産業観光課  
【オブザーバー】 与謝野駅100周年委員会



生活を支える「下水道」

# みんなで守ろう 下水道のルール

毎日使っているトイレやお風呂、キッチンの水。その後、この水がどこへ行くかご存じですか？

家庭や事業所などから出る汚れた水を集めてきれいにし、川や海へ戻す仕組みが「下水道」です。下水道は、目に見えないところで私たちの暮らしを支えています。

近年、下水道への異物の混入などにより、下水道設備の不具合が発生しています。今月号では、下水道を正しく利用するためのルールについてお知らせします。

図 上下水道課 ☎43・9031



町の中央を流れる野田川。下水道はこの美しい自然を次代へ残す役割も担っています。



## 下水道は正しく 利用しましょう

与謝野町内で発生した汚水は、宮津市と本町を対象とした「宮津湾浄化センター」（宮津市獅子）へ運ばれ、きれいな水に処理された後、海へ戻されています。本町内の下水道は地理的な条件により、道路内のマンホールに圧送ポンプ（以下、マンホールポンプ）を約60カ所設置し、同センターへ汚水を送り出しています。

近年、このマンホールポンプに異物が入り込んで停止したり、ポンプに絡みついて故障する事例が多発しています。マンホールポンプ



宮津湾浄化センターの航空写真（出典：京都府ホームページ）

が故障すると、マンホールから汚水があふれ出すほか、ご家庭のトイレや台所、風呂、洗面などから汚水が逆流するおそれがあります。下水道にはトイレ、キッチン、お風呂以外のものを流さないよう、ご協力をお願いいたします。

### 飲食店などでは、 グリーストラップの 設置および清掃を お願いします。

飲食店などの厨房施設からは、油脂類を多く含んだ排水が流れ出ます。これらの油脂類が下水道管に流入し、冷えて固まると管が詰まる原因となるため、飲食店などには「グリーストラップ」の設置が義務付けられています。

【グリーストラップとは】  
排水中の油分を分離・貯留して、排水管・下水道管に流さないようにする装置のこと。

### グリーストラップは 定期的に清掃を

グリーストラップは定期的な清掃が必要です。清掃を怠ると、排

● 髪の毛  
燃えるごみとして処分してください。

### 下水道を使用する 皆さまへのお願い

下水道施設のトラブルは、ほかの利用者の方にも影響を及ぼすほか、清掃や復旧作業に多くの時間と費用を要します。下水道管の詰まりやマンホールポンプ機器などの故障については、原因者が特定された場合には、清掃費や修理費をご負担いただくことがあります。一人ひとりが下水道の正しい使用方法をご理解いただき、適切にご使用くださいますよう、皆さまのご協力をお願いいたします。

### 住みよいまちづくりのため、 下水道への接続をお願いします

環境にやさしい下水道も、利用されなければ十分な効果を発揮できません。まだ下水道へ接続されていないご家庭は、快適で住みよいまちづくりを進めるため、生活環境の改善や阿蘇海などの水質保全・向上に向け、早期の接続にご協力をお願いいたします。

### 下水道に流しては いけないもの

水管が詰まって汚水が室内にあふれ出したりします。また、悪臭やゴキブリなど害虫の発生場所になってしまいます。グリーストラップの清掃内容と作業頻度の目安は、次のとおりです。

- 【バスケットの掃除】  
…… 1日に1回
- 【槽内浮上油脂の掃除】  
…… 1週間に1回程度
- 【槽内のごみ・油脂の掃除】  
…… 1カ月に1回程度
- 【トラップ内部の掃除】  
…… 2〜3カ月に1回程度

#### ● 水に溶けない紙類

トイレットペーパー以外の水に溶けない紙類（ペーパータオル、ウェットティッシュ、生理用品、紙おむつなど）は、流さないでください。

#### ● 布類

タオルやハンカチ、下着などがポンプに絡まり、故障の原因となる場合があります。トイレなどに落としてしまった場合は拾い上げ、流さないでください。



飲食店付近のマンホールポンプの状況【マンホールポンプに油脂類がたまっている（左）、油脂類が冷えて固まって団子状になっている（右）】

#### ● 油・台所ごみなど

野菜くずや残飯などは、生ごみとして処分してください。また、汚れのひどい食器や鍋は、紙などでふき取ってから洗いまししょう。

#### ● 有害な化学物質や危険物

洗濯用洗剤や石けんは使用量を守り、使いすぎないようにしてください。また、ガソリンや灯油などは、絶対に流さないでください。



## パンの日

4月12日は、日本で初めて戦時における軍隊の食糧としてパンが焼かれたことにちなみ「パンの日」です。

### 『謎の香りはパン屋から』

※『このミステリーがすごい!』大賞で大賞受賞! 土屋うさぎ/宝島社



クロワッサン、フランスパンなど、5つの短編にパンの名前がついたパン屋を舞台とした“日常の謎”連作ミステリー。パン屋でアルバイトをしている大学生が「日常の中にある謎」を解いていくストーリーと、おいしそうなパンの描写が魅力的な1冊。

### 『果実とパンの組み立て方』

ナガタユイ/誠文堂新光社



表紙のいちごのフルーツサンドの断面写真が印象的な料理本。新鮮なフルーツはもちろん、ドライフルーツやジャムなどを使って、パンと食材がよりおいしくなる方法を掲載。紹介されるサンドの断面写真がさらに食欲をそそる1冊。

### 『パンパンジェントルパン』

増田和子/福音館書店



頭がフランスパンのジェントルパンが、食パンやドーナツなどが歩くまちを散歩する様子を、リズムミカルな言葉とかわいらしくユーモラスなイラストで描いた絵本。巻末には作者が読んでいる

YouTube 動画にリンクした2次元コードが掲載されているので、試してみても楽しい1冊。

### 『ふかふかパンのひみつ』

ひさかたチャイルド



パンがどんなふうになられるのか知っていますか? この本では小麦粉から食パンを作っていく過程や、あんパン、メロンパンの作り方も紹介しています。最後

には、実際にパン作りにチャレンジできるようにシンプルなパンのレシピも書いてある1冊。

#### 今月の新着図書

- 一般書 ● 『殺し屋の営業術』 野宮有/講談社 ● 『科学的に証明されたすごい習慣大百科』 堀田秀吾/SBクリエイティブ ● 『生きとるわ』 又吉直樹/文藝春秋 ● 『ChatGPT・Gemini・Copilot頭がいい人の最新AIの使い方完全ガイド』 晋遊舎 ● 『がんと生ききる』 落合恵子/朝日新聞出版 ● 『グレタ・ニンプ』 綿矢りさ/小学館  
 児童書 ● 『そこなしもりはそこにある』 いたうひろし/理論社 ● 『めだまのスポット』 田中達也/福音館書店 ● 『パンどろぼう せかいいちたのしいおりがみ』 柴田ケイコ/KADOKAWA

#### おはなし会のお知らせ

読み聞かせボランティアの皆さんが、楽しい絵本を読んでもくれます。ぜひ、親子いっしょにお越しください。

- 【本館】5月9日(土)  
 【加悦分室】5月9日(土)  
 【野田川分室】5月23日(土)  
 ※ 3会場とも午前10時30分～



- 問い合わせ先/与謝野町立図書館 ☎ 46-2451 加悦分室 ☎ 43-0376 野田川分室 ☎ 43-0087  
 ● 開館時間/午前10時～午後6時 ● 休館日/毎週月曜(本館・加悦分室)、毎週火曜(野田川分室)、毎月最終木曜(共通)



# がんばってます! 消防団

編集 ● 本部

住民の皆さまには、日ごろより消防団活動に対しまして、格別のご理解とご協力をいただき、厚くお礼申し上げます。

さて、4月から新体制となりましたが、引き続き「火事を出さない、出させない」をスローガンに、徹底した予防活動と火災に備えて消防力の充実を図るとともに、災害時における救助や水防活動など、皆さまの安心・安全を守るための一役を担ってまいります。

皆さまの期待と信頼に応え、「自分たちのまちは、自分たちで守る」という使命感のもと、団員一丸となり大切な生命と財産を守るべく、微力ながら懸命の努力を傾注する覚悟であります。皆さまのご支援とご協力を心からお願い申し上げます。



あだち てつお  
 団長 足立 徹生

## 消防団 本部



副団長(筆頭警防担当)  
 いたい こうすけ  
 糸井 宏輔



副団長(警防担当)  
 のむら てつや  
 野村 哲也



副団長(予防担当)  
 いのうえ つよし  
 井上 毅



本部付分団長(本部長)  
 やまぞえ ひろあき  
 山添 宏明



本部付分団長(副本部長)  
 わたなべ みきお  
 渡邊 三紀夫



本部付分団長(副本部長)  
 おおがみ ゆういち  
 大上 雄一



本部付分団長(警防担当)  
 わだ げんじ  
 和田 元治



本部付分団長(警防担当)  
 やまざき まさき  
 山崎 政樹



本部付分団長(警防担当)  
 うえやま としあき  
 上山 利明



本部付分団長(警防担当)  
 しらす ゆうや  
 白数 裕也



本部付分団長(予防担当)  
 いちだ まさや  
 市田 雅哉



本部付分団長(予防担当)  
 だて ゆたか  
 伊達 豊

## 消防団 分団



第1分団長  
 しみや たくや  
 四宮 拓也



第2分団長  
 おおえ たかし  
 大江 卓



第3分団長  
 ながしま かずま  
 長島 和真



第4分団長  
 まつもと けんたろう  
 松本 健太郎



第5分団長  
 かばた よしひと  
 加畑 佳人



第6分団長  
 ほそみ きょうへい  
 細見 京平



第7分団長  
 やまもと かずひで  
 山本 和英



第8分団長  
 うめだ しんや  
 梅田 伸也



第9分団長  
 たに やうじ  
 湊谷 洋二



第10分団長  
 こにし いくお  
 小西 育夫



**岩滝村の土地絵図**  
**明** 治21年（1888）7月 作成の岩滝村の土地絵図「京都府與謝郡岩滝村大字大風呂日ノ内野田全圖」を観察すると、今の岩滝橋から橋立中学校前を通る直線道路が描かれていないことがわかります。岩滝橋は描かれているので、岩滝橋から先の道が未完成だったこと

とになります。また、この道は明治26年（1893）の大日本帝國陸地測量部作成の地形図には描かれているので、明治21年〜26年の間に完成したことになります。  
 この道路は、石川村や明石村で見られたようにもともと道ではなく、田んぼの区画を無視して貫通する「直線道路」として作られたことがわかります。

直線道路の目的は荷車の安定通行を確保して、人の移動や物流の大量化、スピードイ化を促して経済効率を上げことにありました。現在の自動車用の道路敷設と同じ道路計画概念です。  
 明治時代には近代化の一環として陸路の整備事業が実施されたことがわかります。

（与謝野町教育委員会）

与謝野町 新規指定文化財の紹介

～ 近代の絹織物業の姿を伝える貴重な資料～

● 織物見本帖「橋立」（西山機業場）…1冊

附 織物見本帖「標本」（西山機業場）…1冊  
 （令和8年2月27日付け）

本物件は、丹後・加悦谷にちりめん織り技術を伝えた人物の一人である手米屋小右衛門の直系の杉本治助家に伝わる丹後で最古の織物見本帖で、治助の後継者の米治の代の明治41（1908）年ごろのもので

明治政府の殖産興業において、絹織物の発展のために、製品の意匠・デザインの洗練や多品種化が求められており、これに関連して織り技の実用新案などの登録が推進されていました。本物件は、当地域においてこれらの取り組みを明確に示す誠に希少な資料であり、明治時代の丹後・加悦谷地域の絹織物業の姿を伝える歴史資料として高い価値を有しています。

【寄贈者】この貴重な資料は、西山機業場御当主の杉本史様からご寄贈いただきました。厚くお礼申し上げます。



景色の良い田舎道のコーナー

**皆** さん、こんにちは。加悦中学校ALTのダークです。

高速道路料金に驚いた日本での第一印象

私が日本に初めて来たとき、正直いけば驚いたのは高速道路の料金でした。与謝野町から

京都市まで往復すると4000円を超えます。ガソリンを1回満タンにできるほどの金額です。  
 一方、私の住んでいた州には有料道路が一つしかありません。「ユグノートンネル」というトンネルだけです。しかも、南アフリカでも特に危険だと言われる峠を通るトンネルで、料

金は500円ほどです。だから僕の家は、「高速道路はなるべく使わないようにしよう」とすぐに決めました。  
 そしてそのとき、日本は本当に「ドライバーの国」なのだと感じたのです。確かに高速道路を使えば移動時間は半分、場合によってはそれ以上に短縮できます。でも、日本の田舎道は本当にすばらしい。小さな道が無数にあり、その先にはきっと何かおもしろい発見があります。美しい滝、息をのむような景色、まるで過去の記憶が漂っているかのような廃神社や空き家――。

曲がりくねる道に感じた日本の魅力

日本の田舎道や山道が楽園のように感じられる理由は、景色だけではありません。南アフリカでは、まちを出ると制限速度は100キロや120キロが普通です。景色が美しいこともありますが、リーステート州の平坦な農地は、正直なところ単

調です。さらに、西ケープ州を除けば道路の状態もあまり良いとは言えません。大きな穴ぼこが至る所にあり、「自分の国の道路をまっすぐ走るのには酔っ払いだけだ」という冗談があるほどです。  
 しかし、最大の違いは道路の状態だけではありません。私たちの国の道路の多くは一直線です。運転は単にA地点からB地点へ移動する行為になりがちで、そこに冒険心はあまり生まれません。それに比べて、日本の小さな道は曲がりくねり、アップダウンも激しく、まるでサーキットのようなコーナーが続きます。制限速度は遅くても、軽自動車でも十分に楽しめます。そして何より、忙しい世の中だからこそ、こうした景色の良い道は混雑が少ないのもうれいところではあります。  
 いつか日本で過ごした日々を振り返るとき、私はこの素晴らしい国の田舎道を走った時間を、最も懐かしい思い出の一つとして思い出すでしょう。

令和8年10月採用  
令和9年4月採用

# 職員募集

問 総務課 ☎ 43-9010

● 職種・採用予定者数・受験資格（日本国籍を有し、各受験資格に該当する方）

< 令和8年10月1日採用 >

職種	採用予定者数	受験資格
一般事務職	3人程度	昭和61年4月2日以降に生まれた方で、学校教育法に定める大学、短期大学、高等専門学校、高等学校（同程度と認められるものを含む）を卒業した方。
保健師	1人程度	昭和61年4月2日以降に生まれた方で、保健師の資格を有する方。
土木技術職	2人程度	以下のいずれかに該当する方 ● 昭和61年4月2日以降に生まれた方で、学校教育法に定める大学、短期大学、高等専門学校（同程度と認められるものを含む）において土木工学または建築工学の専門課程を修得し、卒業した方。
建築技術職	2人程度	● 昭和61年4月2日以降に生まれた方で、学校教育法に定める高等学校（同程度と認められるものを含む）を卒業し、1級もしくは2級土木施工管理技士または建築士の資格を有する方。

< 令和9年4月1日採用 >

職種	採用予定者数	受験資格
一般事務職	6人程度	平成8年4月2日以降に生まれた方で、学校教育法に定める大学、短期大学、高等専門学校または高等学校（同程度と認められるものを含む）を卒業、または令和9年3月末に卒業見込みの方。
保健師	1人程度	昭和61年4月2日以降に生まれた方で、保健師の資格を有する方または令和9年3月末までに資格取得見込みの方。
土木技術職	2人程度	以下のいずれかに該当する方 ● 平成3年4月2日以降に生まれた方で、学校教育法に定める大学、短期大学または高等専門学校（同程度と認められるものを含む）において土木工学または建築工学の専門課程を修得し、卒業または令和9年3月末に卒業見込みの方。
建築技術職	2人程度	● 平成3年4月2日以降に生まれた方で、学校教育法に定める高等学校（同程度と認められるものを含む）を卒業し、1級もしくは2級土木施工管理技士または建築士の資格を有する方。

- 試験日時 第1次試験（SPI 3試験）5月15日（金）～26日（火）  
（オンライン面接／土曜・日曜日を除く）6月1日（月）～12日（金）
- 試験会場 自宅など（SPI 3試験：WEBテスト、オンライン面接：Zoomを使用）
- 応募期間 5月12日（火）まで
- 応募方法 インターネット申し込み（自治体求人サイト「パブリックコネクト」）
- 第2次試験 1次試験合格者にメールなどでお知らせします。
- その他 試験内容などの詳細は、役場各庁舎または町ホームページにある「令和8年度与謝野町職員採用試験案内」をご確認ください。



町ホームページ

住み慣れた地域で  
安心して暮らしていけるように

## 認知症 コラム

【第12弾】  
「認知症基本法」で変わる、  
これからの地域

こんにちは、認知症地域支援推進員です。先月号に引き続き、「認知症基本法から地域の方へ伝えたい（知ってもらいたい）メッセージ」の3つ目をお届けします。



### — メッセージ③ — 認知症のご本人やご家族などが、安心して地域で暮らせるようになる。

認知症のご本人やご家族が、仲間とつながりながら慣れた地域で安心して暮らしていくためには、支える人・支えられる人と分けるのではなく、「お互いさま」の気持ちで暮らせるまちづくりが大切です。

#### 大切なこと - その1

#### 違いを認め合うこと

年齢や病気、障がいの有無にかかわらず「みんな同じ地域の仲間」と考えを持つことが大切です。

#### 大切なこと - その2

#### 正しい認知症への知識を得ること

認知症などについて正しく理解をして、思い込みや偏見をなくすることが大切です。

#### 大切なこと - その3

#### 声に耳をかたむけること

本人や家族の思いを大切にし、話をしっかり聴くことが大切です。

#### 大切なこと - その4

#### お互いをさりげなく助け合うこと

お互いの気づきでやさしく声かけができた、気軽に相談できる場所や環境をつくるのが大切です。

#### 大切なこと - その5

#### みんなに役割や出番がある地域をつくること

「できないこと」ではなく、「できること」に目を向け、地域の行事やイベントなどに参加をして、活躍できる機会をつくるのが大切です。



まとめ

認知症になっても与謝野町で暮らしていれば、誰からともなく声がかかり、安心して生活できる地域になっていくことが大切です。特別な取り組みではなく、一人ひとりの小さな行動の積み重ねが、共生社会の実現につながります。こうした考え方を大切にしながら、認知症の方やご家族が孤立しないよう交流の場を支え、必要な情報や助言を届けていくことが重要です。来月号では、最後となる4つ目のメッセージを紹介します。

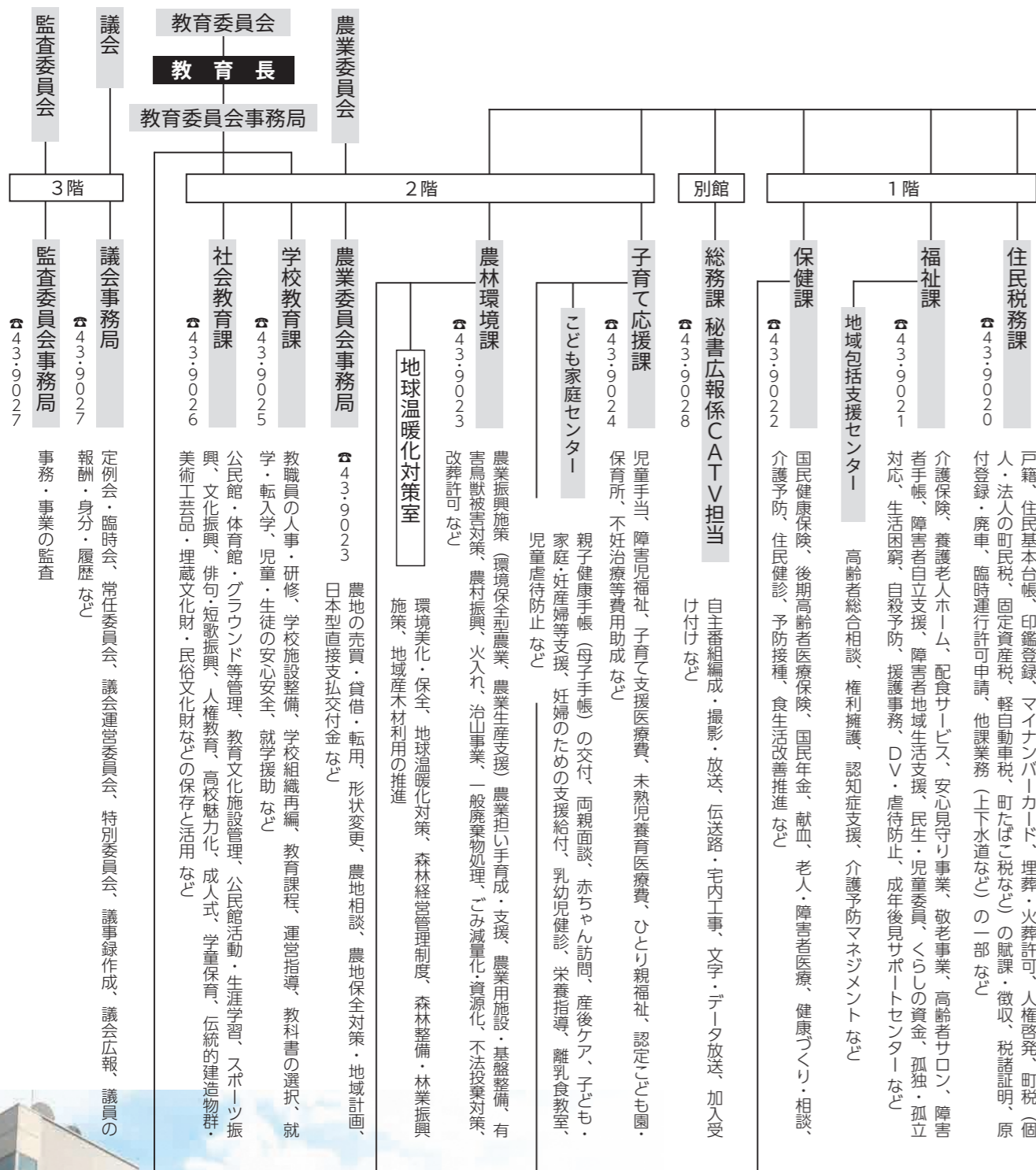
問 地域包括支援センター（福祉課内）☎ 43-9021

# 役場組織・業務の案内

令和8年度の役場組織と業務の案内をお知らせします。  
なお、業務の詳細は、担当課（局・室）までお問い合わせください。

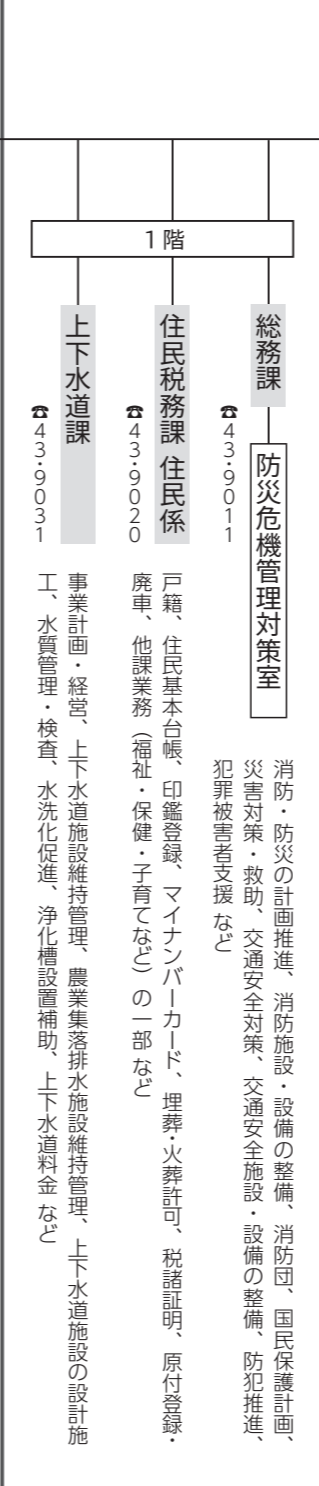
## 加悦庁舎

字加悦 433 番地



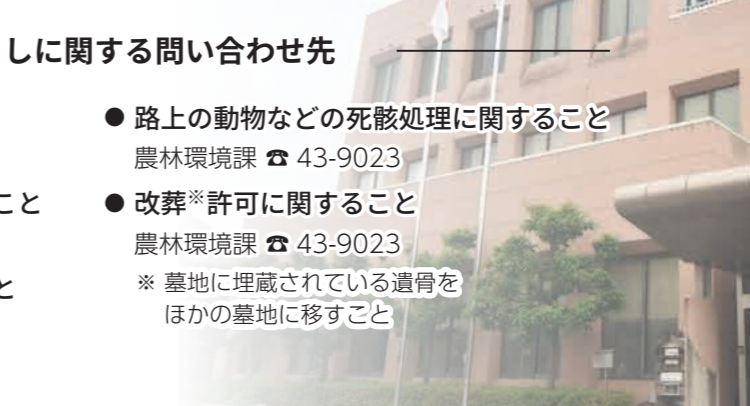
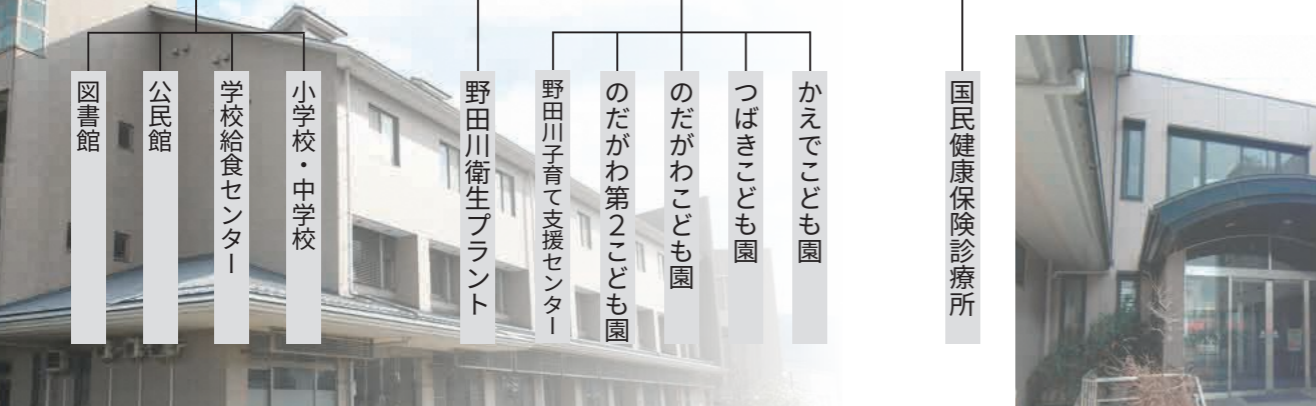
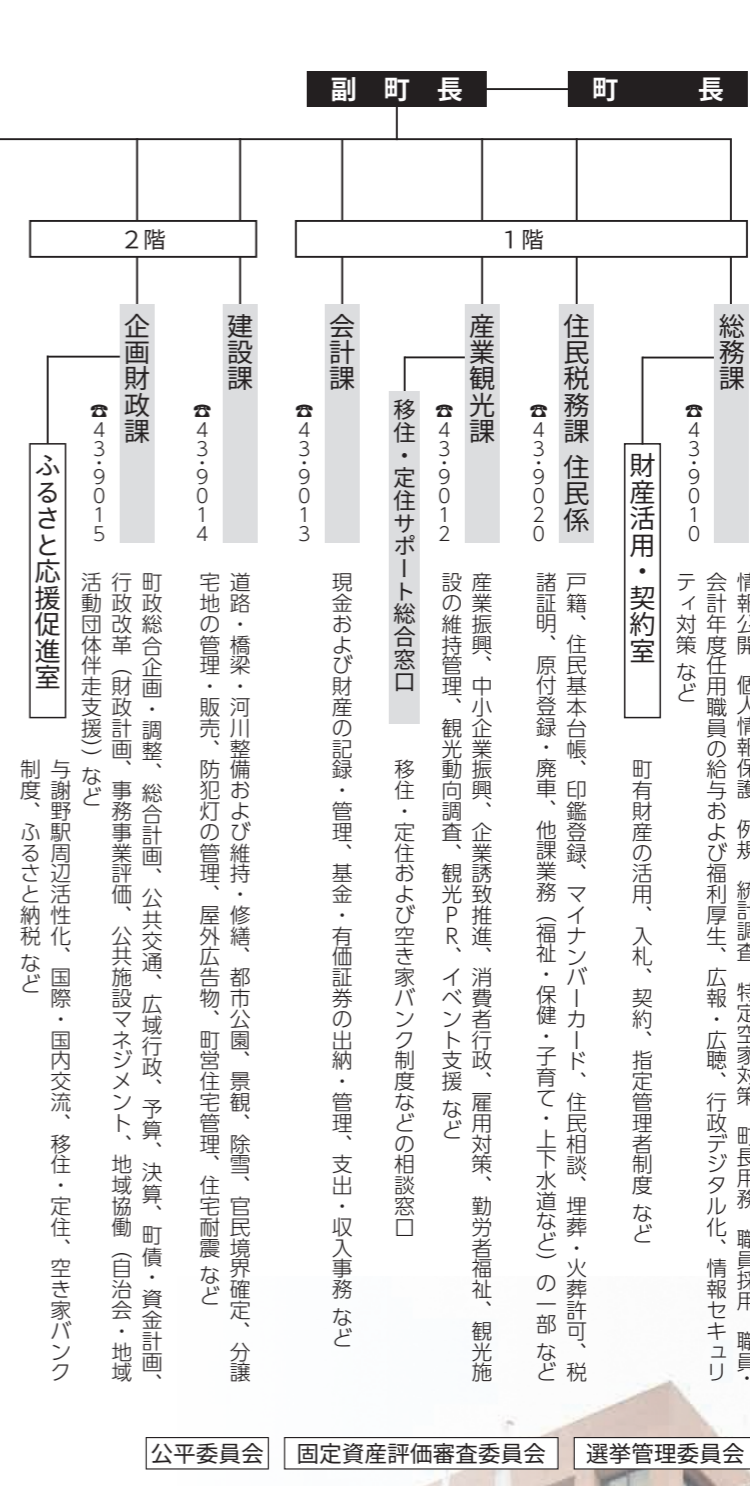
## 野田川庁舎

字四辻 65 番地



## 本庁舎

字岩滝 1798 番地 1



### 暮らしに関する問い合わせ先

- ごみの収集に関すること  
農林環境課 ☎ 43-9023
- 埋葬・火葬許可に関すること  
住民税務課 ☎ 43-9020
- 行政相談などに関すること  
住民税務課 ☎ 43-9020
- 路上の動物などの死骸処理に関すること  
農林環境課 ☎ 43-9023
- 改葬\*許可に関すること  
農林環境課 ☎ 43-9023  
\* 墓地に埋蔵されている遺骨をほかの墓地に移すこと



## 人権の花運動に感謝状が送られました

人権の花運動の実施報告

☎ 住民税務課 ☎ 43-9020

3月10日、与謝野町・法務局・人権擁護委員で構成される丹後・中丹人権啓発活動地域ネットワーク協議会から、石川小学校に人権の花運動感謝状と記念品が贈られました。

昨年10月に同校の2年生17人が球根を植付け、友だちと協力しながら育ててきた人権の花「スイセン」は、厳しい寒さ乗り越え、きれいな花が咲き始めていました。

この運動は、児童が協力し花を育てることを通して、協力することの大切さ、生命の尊さを実感し、優しさや思いやりの心を体得することを目的に実施しています。



感謝状と記念品を受け取る児童たち



## 地域活動のヒントを学ぶ

第3回与謝野協働のまちづくり交流会の開催

☎ 企画財政課 ☎ 43-9015

3月12日、知遊館において「第3回与謝野協働のまちづくり交流会」を開催しました。町内の地域団体や住民の方など33人が参加し、それぞれの地域での取り組みを共有するとともに、参加者同士で意見交換を行いました。

第1部では、加悦地域区長会、石田地区公民館、一般社団法人 satoyama にこちゃんの3団体が活動内容を報告。それぞれの地域で行われている取り組みや工夫が紹介され、参加者にとって地域活動のヒントとなる内容が共有されました。

第2部では、「なぜなゼワーク」と題したワークショップを実施。6グループのうち5グループが「地域活動の担い手不足」をテーマに選り、「なぜ担い手が少ないのか」「なぜ特定の人に負担が集中するのか」などにつ

いて、付せんを使いながら課題の背景を深掘りしました。話し合いの中では、地域活動へのかかわり方や参加しやすい仕組みづくりなど、さまざまな視点から意見が出されました。

今回の交流会は、地域の取り組みを知るだけでなく、自分たちの地域で何ができるかを考える機会となりました。



活発な意見が出された第2部のワークショップの様子

## あなたの勇気が大切な命を守ります

～ 虐待を「見たとき」「聞いたとき」は通報を～

児童・高齢者・障害者の虐待に気づいた方には通報義務があります。虐待を見たら、聞いたら「よさの虐待ほっとライン (☎ 43-9033)」へ。  
※ 休日・夜間は転送となるため、応答にお時間をいただきます



# 【令和8年度】職員人事異動

4月1日付けの職員人事異動をお知らせします。

※ 所属が異動となった職員および新規採用職員のみを掲載しています  
※ ( ) 内は異動前の所属および職名

### 本庁舎

#### ▶ 総務課

課長 市田 桂一 (産業観光課課長)  
主幹 安田 雄一郎 (京都府地方税機構派遣)  
主任 徳澤 千夏 (住民税務課主任)  
主事補 安田 将太郎 (新規採用)

#### 財産活用・契約室

室長 引野 浩明 (建設課主幹)

#### 京都府地方税機構派遣

課長補佐 落合 久志 (農林環境課課長補佐)

#### 宮津与謝環境組合派遣

主幹 坂根 豊 (住民税務課主幹)

#### ▶ 企画財政課

課長 廣瀬 和男 (ふるさと応援促進室室長兼務) (京都府から派遣)  
課長補佐 井崎 洋之 (社会教育課課長補佐)  
主任 谷原 春加 (京都府派遣)  
主任 細見 将吾 (地球温暖化対策室主任)

#### ▶ 産業観光課

課長 小室 光秀 (ふるさと応援促進室室長)

#### ▶ 建設課

課長 細井 義文 (財産活用・契約室室長)  
主幹 長島 裕二 (子育て応援課主幹)  
主幹 岡本 仁 (産業観光課主幹)  
主幹 浪江 和徳 (上下水道課主幹)  
主事補 森垣 真汐 (新規採用)

#### ▶ 会計課

課長 杉本 政也 (宮津与謝環境組合派遣)

### 加悦庁舎

#### ▶ 住民税務課

課長 堀口 義雄 (学校教育課主幹)

課長補佐 安田 敦 (会計課課長/役職定年)

係長 長島 昭太 (学校教育課係長)

主事補 岸野 駿平 (新規採用)

#### ▶ 福祉課

課長補佐 坪倉 由貴 (子育て応援課課長/役職定年)

主事補 河邊 泰智 (新規採用)

#### ▶ 子育て応援課

課長 堀場 理恵子 (福祉課主幹)

課長補佐 吉岡 素子 (住民税務課課長/役職定年)

課長補佐 森津 清美 (のだがわ子ども園園長/役職定年)

#### ▶ 農林環境課

課長補佐 楠 敏幸 (地球温暖化対策室室長/役職定年)

主任 高尾 健志 (住民税務課主任)

#### 地球温暖化対策室

室長 和田 直樹 (総務課主幹)

主事補 岩井 まどか (新規採用)

#### 野田川衛生プラント

係長 白敷 勝也 (農林環境課係長)

#### ▶ 学校教育課

教育次長 柴田 勝久 (総務課課長)

課長 小谷 貴儀 (社会教育課課長)

#### ▶ 社会教育課

課長 大江 聡 (企画財政課主幹)

主事補 橋本 雄介 (新規採用)

### 野田川庁舎

#### ▶ 上下水道課

主事 宮崎 敦央 (防災危機管理対策室)

#### ▶ 総務課

防災危機管理対策室  
主査 柴山 進 (建設課課長/役職定年)

### こども園

#### ▶ かえでこども園

園長 堀口 美佳 (のだがわ第2こども園園長)

主任保育教諭 森 智美 (つばきこども園主任保育教諭)

主事補 千賀 埜乃 (新規採用)

#### ▶ つばきこども園

副園長 平林 亜紀子 (のだがわこども園副園長)

主任保育教諭 藤村 美香 (かえでこども園主任保育教諭)

主事補 井崎 音寧 (新規採用)

#### ▶ のだがわこども園

園長 和田 マリ子 (かえでこども園園長)

副園長 加畑 志保 (つばきこども園副園長)

主任保育教諭 三宅 夏希 (のだがわ第2こども園主任保育教諭)

主査保育教諭 瀧本 健太 (つばきこども園主査保育教諭)

調理員 河辺 咲子 (新規暫定再任用)

#### ▶ のだがわ第2こども園

園長 梅田 智奈美 (つばきこども園副園長)

副園長 井上 和美 (かえでこども園副園長)

主査保育教諭 土江 知里 (かえでこども園主査保育教諭)



### 退職者 (3月31日付け)

- ・中上 伸午 (教育次長兼学校教育課長)
- ・岡本 重幸 (建設課主幹)
- ・倉田 健史 (建設課主幹)
- ・平池 理香 (子育て応援課主幹)
- ・上田 春香 (福祉課主任)
- ・木村 佳那子 (総務課主査)
- ・吉本 萌 (企画財政課主査)
- ・小牧 伊佐子 (のだがわ第2こども園副園長)
- ・河辺 咲子 (のだがわこども園調理員)



### 与謝野の豊かな食文化を未来へ

与謝野町食育推進計画を策定

農林環境課 ☎ 43-9023

#### 与謝野町食育推進計画

令和8年度 ▶ 令和12年度

##### ▶ 計画の概要

食習慣や健康だけでなく、食の基盤となる農業や食文化の継承など、与謝野町ならではの視点を大切にしています。近年重要視されている“well-being (ウェル・ビーイング/心・体・社会の健康と幸福)”の向上についても、「実体験」や「食文化の継承」を通じて実現をめざします。また、これらの取り組みを通して、与謝野の豊かな恵みを未来へつないでいくことをめざします。

##### ▶ 6つの基本方針

1. 自然循環農業の価値を活かした食育を推進します
2. 季節感と文化的価値を重視した食育を展開します
3. 地産地消を推進し持続可能な食育を実現します
4. 関係人口の拡大を推進します
5. 豊かな食習慣の定着を図ります
6. 学校・園・家庭・地域・民間の連携ネットワークを構築します

田植えをする園児たち



与謝野町では、約40年ぶりに学校給食センターを新設します。また、国の食育基本法に基づく食育推進計画が第5期の策定期を迎えるなど、食育を改めて見直す好機となっています。

「食」は、皆さんの心身の健康を支える最も基本的なものであり、豊かな人間性を育む礎です。これまで本町では、健康増進計画の中に食育を位置付けてきましたが、このたび初めて「食」を中心に据えて独立した計画として「与謝野町食育推進計画（以下、計画）」を策定しましたのでお知らせします。

計画の策定にあたっては、役場内の関係部署による会議や、外部の専門家やオプザーバーとしての会議を開催し、幅広い知見や意見を取り入れました。また、町内の食に関する現状を把握するため、令和7年秋に「与謝野町食に関する調査」を実施。調査は、子ども（小学5・6年生、中学生）と世帯（1000世帯を無作為抽出）を対象に行い、そこから明らかになった課題などを踏まえて計画を策定しています。



郷土料理「ばら寿司」

計画の詳細は農林環境課（加悦庁舎）でご覧いただけます。町ホームページに公開しています。



町ホームページ



### 与謝野駅周辺のにぎわいと交流創出をめざして

駅周辺まちづくりワークショップ成果のおひろめ

企画財政課 ☎ 43-9015

与謝野町では、「与謝野駅周辺まちづくり計画」に基づき、新たなにぎわいと交流の創出を進めています。令和7年度は、駅周辺の活性化や整備事業に関するワークショップを3回にわたり開催し、駅前広場の実施設計および駅舎の基本設計について整理してきました。



整備後の駅待合室のイメージ（その2）



整備後の駅待合室のイメージ（その1）

要一といった意見が寄せられました。今回いただいたご意見は、今後の整備や検討に生かしていきます。

### 人権への理解を深める

「みんなで多様性×人権を考えるつどい」を開催

住民税務課 ☎ 43-9020  
社会教育課 ☎ 43-9026



2月28日、知遊館において、与謝野町合併20周年記念事業「みんなで多様性×人権を考えるつどい」を開催しました。第1部では「令和7年度人権啓発優秀作品表彰式」を行い、人権作品の創作を通して理解と関心を深めることを目的に、小中学生の標語や人権俳句、詩、作文、ポスター、PTA標語など応募総数345点の中から優秀作品47点を表彰。出席した受賞者には、賞状と記念品が手渡されました。



会場が一体となった花\*花ライブ



自身の経験を話す星野さん



表彰状を授与を受ける小学生 ※写真の一部を加工

## 令和8年度の納期をお知らせします

期限までに納付をお願いします

税目	5月	6月	7月	8月	9月	10月	11月	12月	1月	2月	3月
町民税 府民税 普通徴収	—	6/30 (火)	—	8/31 (月)	—	11/ 2 (月)	—	—	2/ 1 (月)	—	—
固定資産税	6/ 1 (月)	—	7/31 (金)	—	9/30 (水)	—	—	12/28 (月)	—	—	—
軽自動車税	6/ 1 (月)	—	—	—	—	—	—	—	—	—	—
国民健康保険税	—	6/30 (火)	7/31 (金)	8/31 (月)	9/30 (水)	11/ 2 (月)	11/30 (月)	12/28 (月)	2/ 1 (月)	3/ 1 (月)	3/31 (水)

### 納税通知書の送付日

- 5月中旬 固定資産税、軽自動車税
- 6月中旬 町民・府民税（普通徴収）、国民健康保険税（毎月送付）

### 納付方法

- **町府民税・固定資産税**  
町府民税は6月に、固定資産税は5月に1年分（各4枚）の納付書をまとめて送付しますので、なくさないようにお願いします。一括納付の方は、4枚の納付書を使って納付をお願いします。
- **国民健康保険税**  
口座振替以外の方は、納付書を毎月送付します。一括納付の方は、一括用納付書を使って納付をお願いします。
- **納期は月末です**  
各税目とも納期は月末ですが、その日が土曜・日曜日または祝日の場合はその翌日となります。納期を過ぎると督促状を送付することが

ありますので、期限までに納付をお願いします。

- **納期を過ぎると延滞金が課されます**  
納期限を過ぎてから納付した場合、納期限の翌日から完納の日までの日数に応じて、年9.1%の割合を乗じて計算した延滞金を課することになります。

※ 納期限の翌日から1ヵ月を経過する日までの期間については年2.8%です。ただし、これらの割合は毎年変動します

☎ **【町民税・固定資産税・軽自動車税】**  
住民税務課 ☎ 43-9020  
**【国民健康保険税】**  
保健課 ☎ 43-9022

## 2月入札結果のお知らせ

☎ 財産活用・契約室（総務課内）☎ 43-9010

入札日	工事・物品等の名称	場所	業者数	落札業者名	予定価格 (千円/税抜)	最低制限 価格 (千円/税抜)	落札金額 (千円/税抜)	落札率 (%)	期間
2/17	新与謝野町立学校給食センター機械 警備業務委託	岩屋地内	2者	セコム株式会社	—	—	月額 46,900円	—	R8/2/25 ~11/11/30
2/18	橋梁定期点検（その3）業務委託	岩滝地内他	12者	株式会社エンタコンサル タント 京都営業所	7,131	—	2,460	34.50	R8/2/27 ~3/31
2/18	野田川庁舎空調設備改修工事設計業 務委託	四辻地内	2者	一級建築士事務所浪江建 築事務所	2,677	—	2,500	93.39	R8/2/26 ~7/31

## 将来にわたり安定的な事業継続をめざして

水道事業経営戦略および下水道事業経営戦略を改定

☎ 上下水道課 ☎ 43-9031

与謝野町では、3月に「与謝野町水道事業経営戦略」および「与謝野町下水道事業経営戦略」を改定いたしました。

施設の老朽化に伴う更新費用の増加や、人口減少による料金収入の減少などにより、水道事業を取り巻く経営環境は厳しさを増しています。こうした中においても、住民の皆さんの日常生活に欠かすことのできない重要なサービスを提供し、将来にわたり安定的に事業を継続していくため、中長期的な経営の基本計画である同戦略を改定しました。



### 水道事業経営戦略

水道事業経営戦略

与謝野町では、3月に「与謝野町水道事業経営戦略」および「与謝野町下水道事業経営戦略」を改定いたしました。

水道事業経営戦略

下水道事業経営戦略

改定した経営戦略は、上下水道課（野田川庁舎）でご覧いただけるほか、町ホームページに公開しています。

令和6年度に地方公営企業法を適用し、公営企業会計へ移行したことに加え、水道事業と同様に人口減少や物価高騰などの社会情勢の変化を踏まえ、同戦略を改定しました。



### 下水道事業経営戦略

下水道事業経営戦略

### 消費生活 Information

## 賃貸住宅の「原状回復」トラブルにご注意！

#### 事例1

家賃6万5000円で、2年間住んだ築30年のアパートを退去した。管理会社から壁のクロス張り替え代、床工事費、ハウスクリーニング代、エアコン洗浄費など、17万円の原状回復費用を請求された。ハウスクリーニング代とエアコン洗浄費は契約書に記載があるので払うが、壁や床は汚していないし、壁のクロスは入居時につきはぎだらけだった。支払いたくない。

#### 事例2

4年前に家賃約7万円、礼金なし、築17年の賃貸アパートに入居し、先日退去した。退去後、管理会社から清算書が届き、原状回復費用として約90万円を請求され、納得できず見直しを要求したところ70万円になった。入居時、室内の壁紙やフロアマットは前の住人が汚したままで、当時の管理会社の担当者もそのこ

#### 《お問い合わせ先》

宮津与謝消費生活センター  
☎ 22・2127  
消費者ホットライン  
☎ 188

#### ひごと助言

- 契約前に契約内容の説明をよく聞き、契約書類の記載内容をよく確認する。
- 入居するときには賃貸住宅の現在の状況をよく確認し、記録に残す。
- 入居中にトラブルが起きたら、すぐに貸主側に相談する。
- 退去時には精算内容をよく確認し、納得できない点は貸主側に説明を求めましょう。
- 困ったときは、早めにお住まいの自治体の消費生活センターなどにご相談ください。

与謝野町役場 本庁舎

総務課／財産活用・契約室  
☎ 43-9010  
産業観光課  
☎ 43-9012  
会計課  
☎ 43-9013  
建設課  
☎ 43-9014  
企画財政課／ふるさと応援促進室  
☎ 43-9015

加悦庁舎

住民税務課  
☎ 43-9020  
福祉課  
☎ 43-9021  
保健課  
☎ 43-9022  
農林環境課／地球温暖化対策室  
☎ 43-9023  
子育て応援課  
☎ 43-9024  
教育委員会 学校教育課  
☎ 43-9025  
教育委員会 社会教育課  
☎ 43-9026  
議会事務局  
☎ 43-9027  
総務課 (CATV 担当)  
☎ 43-9028

野田川庁舎

総務課 (防災危機管理対策室)  
☎ 43-9011  
上下水道課  
☎ 43-9031

まちのうごき

令和8年2月末現在

人口 18,855人 (-24)  
男 9,060人 (-12)  
女 9,795人 (-12)  
世帯数 8,771戸 (-3)

※ ( ) 内は住民基本台帳に基づく前月比  
※ 外国人を含む

内 転入 33人  
転出 37人  
出生 4人  
死亡 24人  
その他 0人

“捨てない暮らし”を身近に  
不要品回収ボックス PASSTO を導入

～その衣類捨てるの？ パストしよう！ ごみ減量化と循環型社会の実現へ～

与謝野町では、株式会社 ECOMMIT (本社：鹿児島県薩摩川内市) が展開する不要品の回収・選別・再流通を一体的に行うサービス「PASSTO」を、4月から町内4カ所に設置しました。

☎ 農林環境課 ☎ 43-9023



>>>> PASSTO とは？

家庭で不要になった衣類を皆さんが日常的に立ち寄れる場所に設置された専用ボックスへ投入するだけで、手間なく、リユースへとつなげる取り組み。回収された衣類は同社を通じて再流通され、ごみの減量と循環型社会の実現に寄与します。



取り組みの詳細

- 開始日 4月1日(水)～
- 設置場所
  - ・役場各庁舎の屋内 (各1カ所)
  - ・ショッピングセンターウィルの屋内 (1カ所)
- 回収対象品目 衣類のみ (トップス、ボトムス、ジャケット、タオル)  
※ 靴下、下着、水着、着物、制服、ユニフォームは対象外
- 利用方法 設置された専用ボックス PASSTO に、不要となった衣類を投入

与謝野町公式 WEB サイト & SNS

- QRコード: ホームページ
- QRコード: LINE
- QRコード: Instagram
- QRコード: Facebook
- QRコード: X (旧 twitter)
- QRコード: Youtube
- QRコード: 番組ガイド

与謝野町 有線テレビ

町内に配布している  
広報誌には掲載しています

お悔やみ  
(敬称略)

町内に配布している  
広報誌には掲載しています

おめでとう  
ごじいます  
(敬称略)



自転車の交通違反に

反則金

ルールを守って安全な走行を  
防犯危機管理対策室 ☎ 43-90011

自転車は「車の仲間(軽車両)」です。道路交通法の改正により、令和8年4月1日から、16歳以上の自転車利用者による交通違反に対して「交通反則通告制度(いわゆる青切符)」が適用されています。

「青切符」制度とは？

交通違反をした際、警察官から手渡される「交通反則通告書」のことです。一定期間内に「反則金」を納付すれば、刑事裁判や家庭裁判所の審判を受ける必要がなくなります。【注意】悪質な違反は「赤切符」の対象です。酒酔い運転や、重大な事故につながる危険な行為を繰り返した場合、これまで通り「赤切符」が交付され、刑事罰の対象となります。

主な反則行為と金額

反則行為	反則金額
ながらスマホ (携帯電話の使用など)	1万2,000円
遮断踏切立ち入り	7,000円
信号無視	6,000円
傘さし運転・イヤホン使用など	5,000円
二人乗り・並走	3,000円
車道の右側通行など (通行区分違反)	6,000円

※ 上記のほかにも、約113項目の対象となる違反があります



詳しくは、京都府警察ホームページをご覧ください



## 【令和8年度】与謝野町人間ドック事業

☎・☎ 保健課 ☎43-9022

与謝野町では、与謝野町国民健康保険及び後期高齢者医療制度の加入者を対象に、病気の予防や早期発見、早期治療と健康管理を図るため、人間ドックの費用の一部を補助します。

なお、年度途中で内容が変更となる場合がありますので、あらかじめご了承くださいますようお願いいたします。

### 申込期限

**12月28日**☾

※ 補助対象期間は、令和9年3月末日まで



町ホームページ

- **利用者要件** 以下のすべてを満たす方
  - ・今年度、住民健診を受けていない方
  - ・国民健康保険税や後期高齢者医療保険料を完納している世帯に属する方
  - ・国民健康保険に加入の方は、30歳以上の被保険者の方
  - ・同一年度内に当該事業の利用がない方
- **健診科目** **【基本健診科目】** 身体測定、検査（循環器・目・聴力・胃・呼吸器・血液 など）  
**【オプション科目】** PET 検診、前立腺がん検診、乳がん検診、子宮がん検診、骨密度検診など
- **費用負担** **【基本健診】**  
9割の額を町が負担し、残りの1割の額を利用者が退院の際、医療機関にお支払いください。  
※ 基本健診は4万円程度が費用総額となるので、利用者は約4,000円のお支払いになります  
**【町が補助対象としているオプション科目】**  
費用の5割の額を負担していただくこととなります。  
※ 節目ドックの方（令和9年3月末日において、満45歳、50歳、55歳、60歳、65歳、70歳の方）がオプション科目を利用したときは、5割負担のうち、2割相当を後日払い戻しさせていただきます。なお、利用日から1ヵ月以内に利用申し込みとは別に申請の手続きが必要です
- **利用方法** ①受診される方ご自身で、医療機関などにて利用日時や検査項目の調整を行ったのち、「資格確認書」または「資格情報のお知らせ」をお持ちの上、保健課（加悦庁舎）までお越しいただき、利用申込書の記入・提出をお願いします。  
②後日、人間ドック利用券を送付しますので、利用日に利用券を医療機関へお持ちください。
- **事業対象の医療機関** 京都府立医科大学附属北部医療センター、いわさく診療所、御池クリニック、御池クリニックレディースプラザ、四条烏丸クリニック、京都予防医学センター、京都ルネス病院、市立福知山市民病院、丹後中央病院、舞鶴赤十字病院  
※ 検査料については、各医療機関のホームページをご覧ください

【広告枠】

**(公益社団法人) 宮津与謝広域シルバー人材センター**

**60歳以上の健康で働く意欲のある方、お気軽にお電話下さい!**

**☎ (0772) 25-1560**  
〒626-0041 宮津市字鶴賀 2174 番地の1

**会員募集中**

私達と一緒に働きませんか

高齢者活躍人材確保育成事業 【京都労働局委託事業】

**祝日のごみ収集（4月・昭和の日）**  
4月29日（水）は祝日のため、ごみ収集は行いませんが、加悦地域全域は連続して休業とならないよう、平常どおり「資源ごみ、燃やさないごみ、有害・危険ごみ」の収集を行います。お間違えのないようお願いいたします。

☎ 農林環境課 ☎43・9023

**住民健診の申し込み**  
住民健診の実施に向けて、対象者の方に各種健診申込書を順次送付しています。

**対象者** 令和8年4月1日時点で、次のいずれかに該当する方

- 20歳以上の女性
- 39歳以上の男性（与謝野町国民健康保険加入者は30歳以上）

※ 令和8年4月1日以降で与謝野町に転入した方、健診申込書を紛失した方は、保健課までご連絡ください

申 5月29日（金）午後5時まで  
に、同封している返信用封筒に申込書を入れていただきポストへ投函してください。また、保健課、本庁舎・野田川庁舎住民税務課住民係でも受け付けします。

☎ 保健課 ☎43・9022

**介護福祉士修学資金貸与制度**  
介護福祉士の資格取得をめざし、養成施設などの学校に在学中の方を対象に、修学資金を無利子で貸与します。また、学校などを卒業後、町内において介護福祉士として介護などの業務に3年間従事された場合は、修学資金の返還が免除となります。

**募集人員** 若干名  
**貸与額** 年間60万円（月額5万円以下）予定  
**その他** 応募方法などの詳細は、福祉課までお問い合わせください。

☎・☎ 5月15日（金）までに、福祉課（☎43・9021）へ。

**こども誰でも通園制度のお知らせ**  
就労要件にかかわらず、月10時間の枠内で認定こども園や保育園が時間単位で利用できる制度です。  
**対象者となる子ども（要申請）**  
0歳6ヵ月～満3歳未満（3歳の誕生日の前々日）の未就園の子ども  
※ 環境に慣れるまでの間は、親子通園も可能  
**利用できる施設**  
かえでこども園、つばきこども園  
**利用時間**

【月・水・金曜日】 0歳児  
【火曜日】 1歳児  
【木曜日】 2歳児  
**定員** 各園1日3人  
**利用料金** 1時間300円（30分150円）  
※ お迎え時に施設に直接お支払いください。なお、おやつを希望の場合は別途料金となります  
**準備物** 着替え、オムツなど  
**利用申請・認定**  
利用をご希望の方はオンラインで申請してください。後日、利用認定証を送付します。

☎ 子育て応援課 ☎43・9023

**「山崎世紀水彩画展」の開催**  
日時 4月26日（日）～5月24日（日） 午前9時～午後5時  
※ 月曜日休館、入場無料  
**会場** 生涯学習センター 知遊館  
**内容** 香河在住の山崎世紀さんの水彩画約30点を展示。郷愁や思慕の情など、作家の思いが筆のタッチや色使いから伝わってきます。

☎ 知遊館 ☎46・2451

**看護職就業相談の開催（無料）**  
日時 5月13日（水）午後1時半～3時

**自衛官等の募集**  
《一般曹候補生》  
**受付期間**  
5月7日（木）まで  
※ ほかに募集している種目がありますので、採用案内ページをご覧ください。地域事務所にお問い合わせください

☎・☎ 京丹後地域事務所  
☎0772・64・2498

**ひとりで悩まず、弁護士へ。**  
丹後法律相談センター  
与謝野相談所  
0772-68-3080  
平日9:15-16:30

**京都弁護士会**  
KYOTO BAR ASSOCIATION

**会場** ハローワーク宮津  
**その他** 看護補助者（無資格）の就業サポートもしています。  
※ 看護補助者とは、医療機関で看護師の指導の下、看護の補助業務を行う職種のこと

☎ 京都府北部看護職支援センター ☎46・9002

☎・☎ 京丹後地域事務所  
☎0772・64・2498

# 祝！卒業

未来へ飛ばたく子どもたち



旅立ちの季節、3月——。

町内の小学校および中学校で卒業証書授与式が行われ、326人（小学校 148 人、中学校 178 人）の子どもたちが、思い出の詰まった学び舎を巣立ちました。

与謝野町宮津市中学校組合立橋立中学校では、73人（うち、与謝野町 44 人）の生徒が卒業の日を迎えました。式では、卒業生を代表して千賀和香さんが3年間の中学校生活を振り返り、「大切な、大切な仲間へ——。明日から歩む道の先にあなたがいけないことは寂しいけれど、私たちの心は消えることのない群青の絆で強く結ばれています。この73人で過ごした思い出を忘れることはないでしょう」と答辞を述べました。言葉に詰まりながらも、共に過ごした仲間や支えてくれた先生方、そして15年間見守り続けてくれた家族への感謝の思いを伝える姿に、会場は静かな感動に包まれました。

最後は在校生や教職員、保護者からの大きな拍手に送られながら、それぞれがまだ答えのない未来へ、まだ名前のない夢へと力強く歩みを進めました。



①答辞を読み上げる千賀さん ②③合唱する卒業生たち  
④校長先生から卒業証書を受け取る卒業生 ⑤仲間の答辞に涙をにじませる卒業生たち

## 卒業生たち、丹後の伝統とともに新たな一歩

町内の小学校では、丹後ちりめんの産地ならではの着物で卒業する児童たちの姿が見られました。

岩滝小学校では33人の児童たちが、色とりどりの着物や真新しい中学校の制服に身を包み、卒業式を迎えました。最後の「卒業を祝うことば」では、卒業生たち一人ひとりが、「信頼される人になりたい」「いろいろな人を助けられる人になりたい」など、将来の目標を発表。それぞれの目標に向かって努力していくことを力強く誓い、学び舎を巣立ちました。



華やかにあしらわれた髪飾り



目標を発表する卒業生たち

