

生活を支える「下水道」

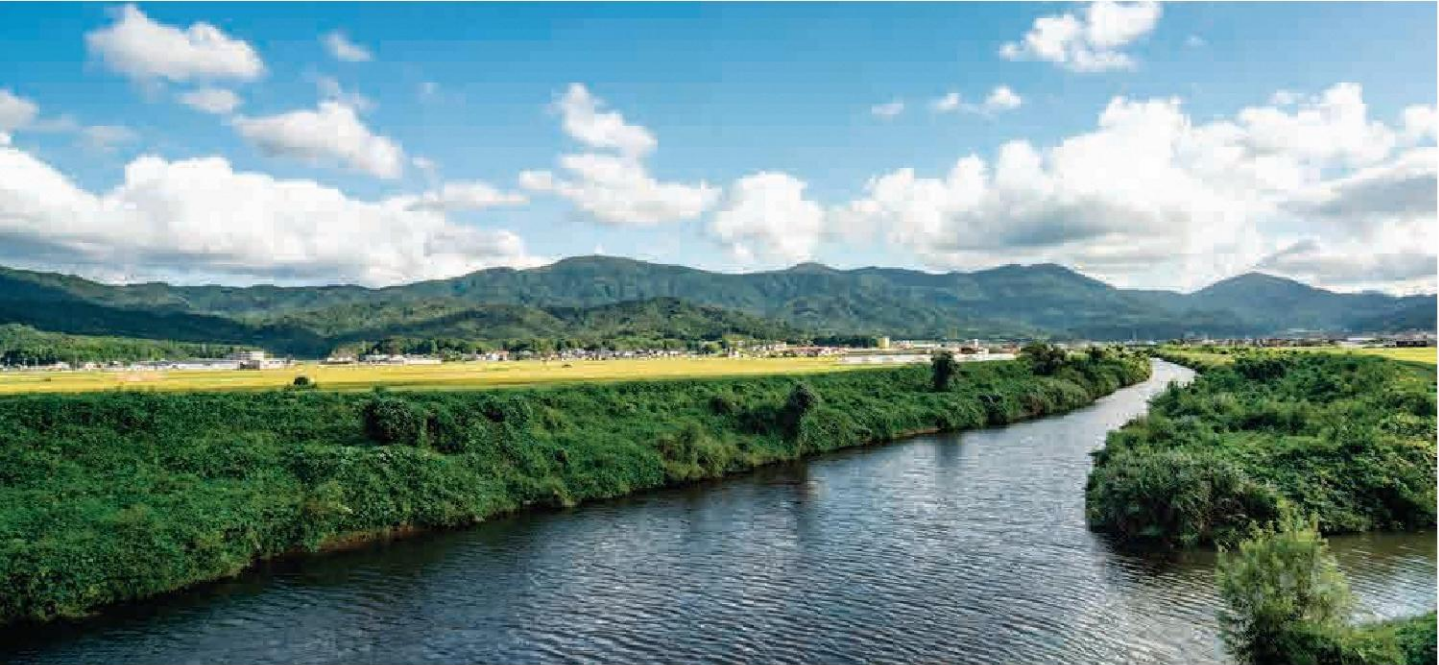
# みんなで守ろう 下水道のルール

毎日使っているトイレやお風呂、キッチンの水。その後、この水がどこへ行くかご存じですか？

家庭や事業所などから出る汚れた水を集めてきれいにし、川や海へ戻す仕組みが「下水道」です。下水道は、目に見えないところで私たちの暮らしを支えています。

近年、下水道への異物の混入などにより、下水道設備の不具合が発生しています。今月号では、下水道を正しく利用するためのルールについてお知らせします。

図 上下水道課 ☎43・9031



町の中央を流れる野田川。下水道はこの美しい自然を次代へ残す役割も担っています。



## 下水道は正しく 利用しましょう

与謝野町内で発生した汚水は、宮津市と本町を対象とした「宮津湾浄化センター（宮津市獅子）」へ運ばれ、きれいな水に処理された後、海へ戻されています。本町内の下水道は地理的な条件により、道路内のマンホールに圧送ポンプ（以下、マンホールポンプ）を約60カ所設置し、同センターへ汚水を送り出しています。

近年、このマンホールポンプに異物が流入して停止したり、ポンプに絡みついて故障する事例が多発しています。マンホールポンプ



宮津湾浄化センターの航空写真（出典：京都府ホームページ）

が故障すると、マンホールから汚水があふれ出すほか、ご家庭のトイレや台所、風呂、洗面などから汚水が逆流するおそれがあります。下水道にはトイレットペーパー以外のものを流さないよう、ご協力をお願いいたします。

### 飲食店などでは、 グリーストラップの 設置および清掃を お願いします。

飲食店などの厨房施設からは、油脂類を多く含んだ排水が流れ出ます。これらの油脂類が下水道管に流入し、冷えて固まると管が詰まる原因となるため、飲食店などには「グリーストラップ」の設置が義務付けられています。

【グリーストラップとは】  
排水中の油分を分離・貯留して、排水管・下水道管に流さないようにする装置のこと。

### グリーストラップは 定期的に清掃を

グリーストラップは定期的な清掃が必要です。清掃を怠ると、排

● 髪の毛  
燃えるごみとして処分してください。

### 下水道を使用する 皆さまへのお願い

下水道施設のトラブルは、ほかの利用者の方にも影響を及ぼすほか、清掃や復旧作業に多くの時間と費用を要します。下水道管の詰まりやマンホールポンプ機器などの故障については、原因者が特定された場合には、清掃費や修理費をご負担いただくことがあります。一人ひとりが下水道の正しい使用方法をご理解いただき、適切にご使用くださいますよう、皆さまのご協力をお願いいたします。

### 住みよいまちづくりのため、 下水道への接続をお願いします

環境にやさしい下水道も、利用されなければ十分な効果を発揮できません。まだ下水道へ接続されていないご家庭は、快適で住みよいまちづくりを進めるため、生活環境の改善や阿蘇海などの水質保全・向上に向け、早期の接続にご協力をお願いいたします。

### 下水道に流しては いけないもの

水管が詰まって汚水が室内にあふれ出したりします。また、悪臭やゴキブリなど害虫の発生場所になってしまいます。グリーストラップの清掃内容と作業頻度の目安は、次のとおりです。

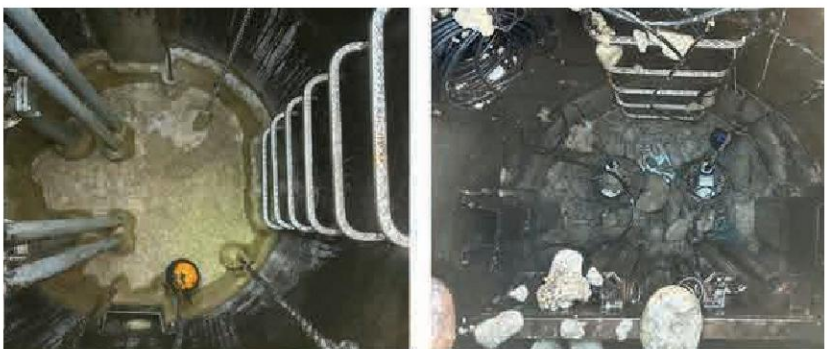
- 【バスケットの掃除】  
…… 1日に1回
- 【槽内浮上油脂の掃除】  
…… 1週間に1回程度
- 【槽内のごみ・油脂の掃除】  
…… 1カ月に1回程度
- 【トラップ内部の掃除】  
…… 2〜3カ月に1回程度

#### ● 水に溶けない紙類

トイレットペーパー以外の水に溶けない紙類（ペーパータオル、ウェットティッシュ、生理用品、紙おむつなど）は、流さないでください。

#### ● 布類

タオルやハンカチ、下着などがポンプに絡まり、故障の原因となる場合があります。トイレなどに落としてしまった場合は拾い上げ、流さないでください。



飲食店付近のマンホールポンプの状況【マンホールポンプに油脂類がたまっている（左）、油脂類が冷えて固まって団子状になっている（右）】

#### ● 油・台所ごみなど

野菜くずや残飯などは、生ごみとして処分してください。また、汚れのひどい食器や鍋は、紙などでふき取ってから洗いまししょう。

#### ● 有害な化学物質や危険物

洗濯用洗剤や石けんは使用量を守り、使いすぎないようにしてください。また、ガソリンや灯油などは、絶対に流さないでください。