

低料金バスの実績について

平成25年10月からスタートした「宮津・与謝エリア上限200円バス」について、令和元年9月までの7年間の実績をまとめました。

この1年間の乗車人員（病院線除く）は342,963人で、対実証運行前々年度より169,301人増の約2.03倍となり、実証運行継続時の目標としていた対実証運行前々年度同期比2.0倍の設定に到達し、順調に増加を続けております。運賃収入は、対実証運行前々年度より2,779千円増の1.03倍となりました。

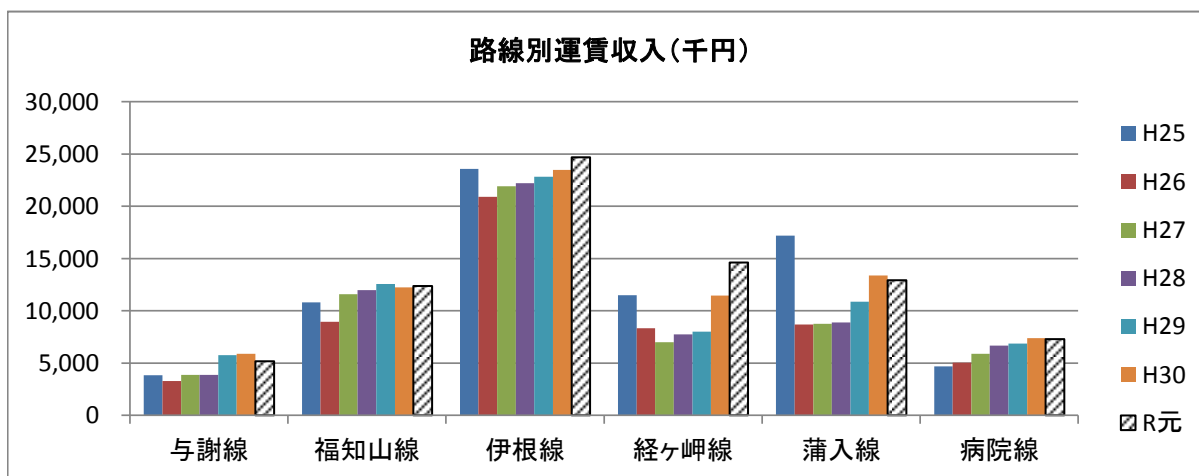
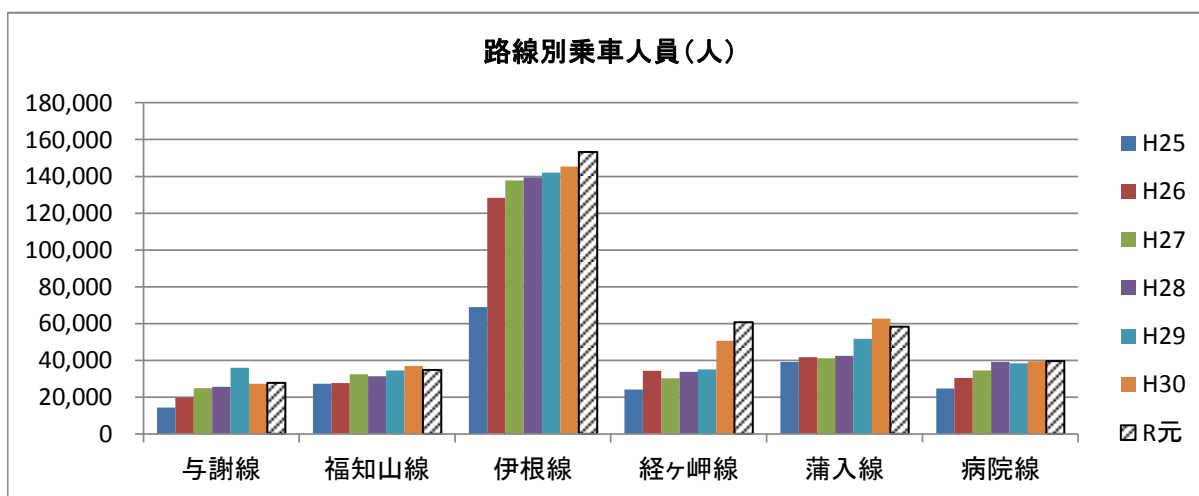
先行の京丹後市域に続いて、宮津・与謝地域も平成25年10月から計4年間の実証運行を行い、平成29年10月から本格運行となりました。上限200円バス導入前の収益を維持するため、引き続き普及啓発等取り組んでまいります。

■路線別実績（5路線）

路線	年度	乗車人員(人)	対実証運行前々年度比	運輸収入(千円)	対実証運行前々年度比
与謝線	H25	14,255	105.4%	3,851	104.2%
	H26	19,594	144.8%	3,296	89.2%
	H27	24,859	183.7%	3,858	104.4%
	H28	25,668	189.7%	3,864	104.6%
	H29	39,897	294.9%	5,772	156.2%
	H30	41,889	309.6%	5,904	159.8%
	R元	35,961	265.8%	5,160	139.6%
福知山線	H25	27,307	97.3%	10,822	92.7%
	H26	27,705	98.7%	8,959	76.7%
	H27	32,440	115.6%	11,587	99.2%
	H28	31,250	111.3%	11,978	102.6%
	H29	34,562	123.1%	12,576	107.7%
	H30	36,861	131.3%	12,243	104.8%
	R元	34,754	123.8%	12,349	105.7%
伊根線	H25	68,819	99.5%	23,567	90.5%
	H26	128,264	185.4%	20,899	80.3%
	H27	137,805	199.2%	21,918	84.2%
	H28	139,395	201.5%	22,193	85.2%
	H29	142,056	205.3%	22,813	87.6%
	H30	145,353	210.1%	23,483	90.2%
	R元	153,247	221.5%	24,668	94.7%
経ヶ岬線	H25	24,195	109.6%	11,494	112.3%
	H26	34,250	155.2%	8,335	81.4%
	H27	30,172	136.7%	7,014	68.5%
	H28	33,649	152.5%	7,748	75.7%
	H29	35,044	158.8%	8,010	78.3%
	H30	50,659	229.5%	11,455	111.9%
	R元	60,724	275.2%	14,611	142.8%
蒲入線	H25	39,086	108.3%	17,200	108.8%
	H26	41,647	188.7%	8,707	55.1%
	H27	41,078	113.8%	8,756	55.4%
	H28	42,433	117.6%	8,874	56.2%
	H29	51,732	143.4%	10,866	68.8%
	H30	62,633	173.6%	13,382	84.7%
	R元	58,277	161.5%	12,925	81.8%
5路線計	H25	173,662	102.8%	66,934	99.2%
	H26	251,460	148.8%	50,196	74.4%
	H27	266,354	157.7%	53,133	78.8%
	H28	272,395	161.2%	54,657	81.0%
	H29	303,291	179.5%	60,037	89.0%
	H30	337,395	199.7%	66,467	98.5%
	R元	342,963	203.0%	69,713	103.4%

■路線別実績(病院線含む)

路線	年度	乗車人員	対実証運行 前年度比	運輸収入	対実証運行 前年度比
病院線	H25	24,594	-	4,689	-
	H26	30,340	123.4%	5,058	107.9%
	H27	34,400	139.9%	5,891	125.6%
	H28	39,036	158.7%	6,658	142.0%
	H29	38,439	156.3%	6,883	146.8%
	H30	39,483	160.5%	7,376	157.3%
	R元	39,496	160.6%	7,269	155.0%
6路線計	H25	198,256	-	71,623	-
	H26	281,800	142.1%	55,254	77.1%
	H27	300,754	151.7%	59,024	82.4%
	H28	311,431	157.1%	61,315	85.6%
	H29	341,730	172.4%	66,920	93.4%
	H30	376,878	190.1%	73,843	103.1%
	R元	382,459	192.9%	76,982	107.5%



与謝線・福知山線の再編後の実績

与謝線と福知山線の重複区間が長く、乗車人数が分散されていたことから、令和元年10月、天橋立ケーブル下から与謝までを与謝線、与謝から共栄高校前までを福知山線とし、更に福知山線の利用実態は学生が多いことから運行は平日のみ、市町間を3往復の便に再編しました。

再編後から令和元年12月までの3ヶ月の実績は次のとおりです。

【与謝線】

3ヶ月間の乗車人員は10,400人となり対前年度比2,578人増の約1.33倍となりました。また運賃収入は対前年度比429千円増の1.38倍となり、福知山線との重複区間を与謝線に統合した効果が出ています。

【福知山線】

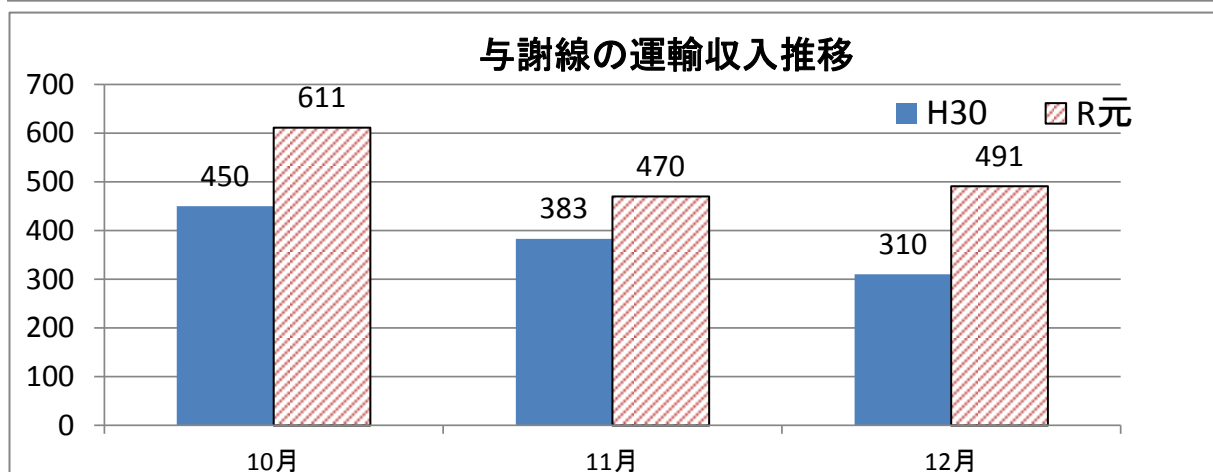
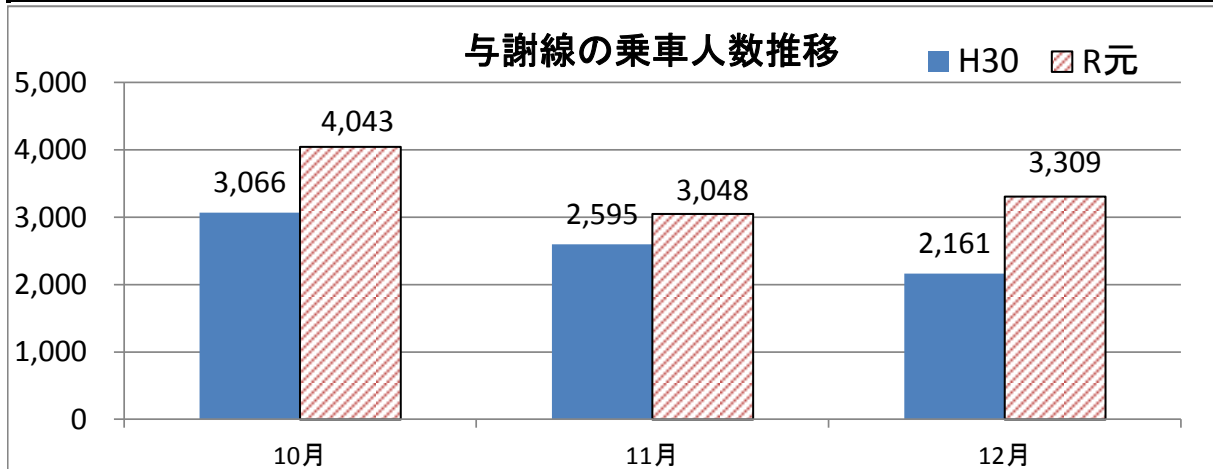
再編により与謝線との重複区間分を除く区間(与謝～共栄高校前)を新しい福知山線としています。よって、対前年度との比較は意味がないため、再編後の実績をみると、乗車人数は2,585人、運賃収入は1,171千円となりました。

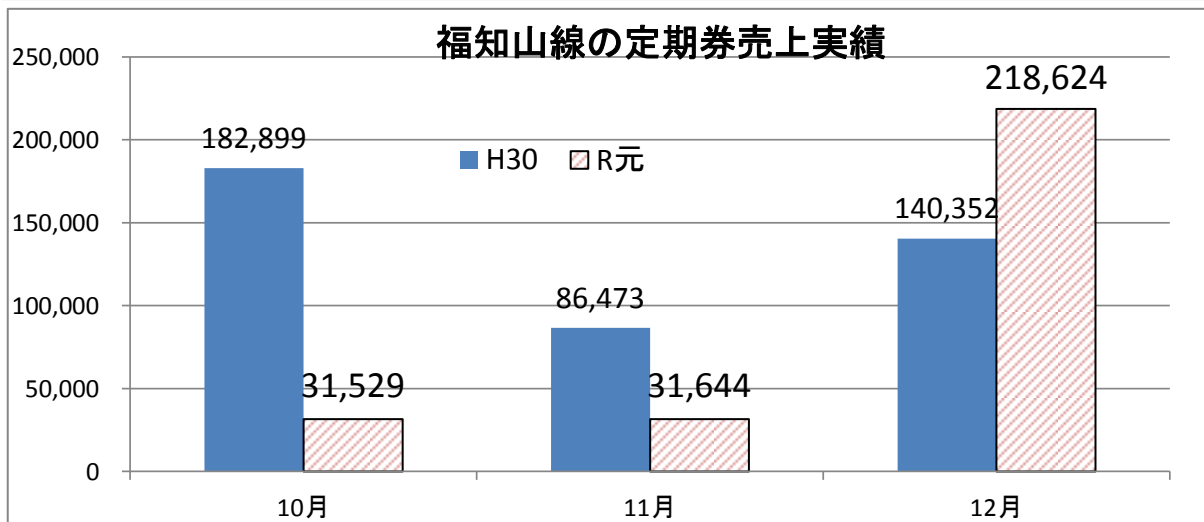
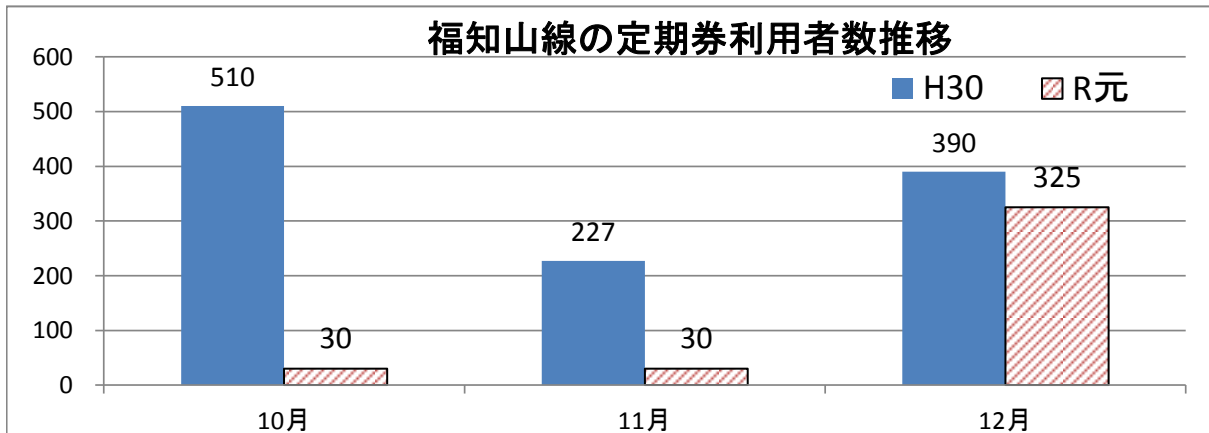
主な利用者は福知山市内へ通学する高校生であり、再編前3ヶ月間の定期券の販売実績は1,127人、再編後3ヶ月間の定期券の販売実績はそれぞれ385人となりました。実績データが少なく正確な分析が出来かねる状況であり、引き続き利用実績を蓄積したうえで分析・見直しを検討します。

■路線別実績

路線	月	乗車人員(人)	対前年度実績	運輸収入(千円)	対前年度実績
与謝線	10月	4,043	131.9%	611	135.8%
	11月	3,048	117.5%	470	122.7%
	12月	3,309	153.1%	491	158.4%
	累計	10,400	133.0%	1,572	137.5%

路線	月	定期券利用実績(人)	対前年度実績	定期券売上実績(千円)	対前年度実績
福知山線	10月	30	0.1%	31,529	17.2%
	11月	30	13.2%	31,644	36.6%
	12月	325	83.3%	218,624	155.8%
	累計	385	34.2%	281,797	68.8%





補 足

・定期券利用者数の実績について、単純に実績＝実利用者数ではありません。1人が1ヵ月定期を購入する場合、丹海バスでは1ヵ月を30日と定め、片道定期だと30人、往復定期だと60人という計算方法をとっています。従って、実利用者数を示す場合、数字を割り戻す必要があり、例えば令和元年10月の実績を見ると、表上では30人という数字ですが、30で割り戻すと、実利用者数としては1名という数字になります。